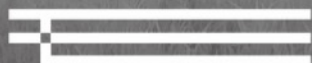


Morohashi
Museum
of
Modern Art

諸橋近代美術館 年報
2025



ご あ い さ つ

昨年開館4半世紀を迎えた当館にとって、今年は次世代に向けての新たな幕開けを迎える年となりました。2024年4月当館で開幕し、当館のダリコレクションを中心に構成された企画展「生誕120周年 サルバドール・ダリ ―天才の秘密―」展は約1年に渡り国内4つの美術館を巡回し、多くの来場者数を記録することができました。

一方、本年当館で開催した展覧会は個性溢れるテーマで展開しました。前期展「ととのう展」では、流行語となった“ととのう”をテーマに、作品鑑賞を通して心と体の整える新たな美術館体験を提起しました。会期中は庭園に設定したバレルサウナを来館者に体験してもらうなど、正に“ととのう展覧会”となりました。後期展「よりみち展」では、通常美術館にある作品鑑賞の順路を無くし、来館者が散歩をする感覚で作品と触れ合える企画を試みました。作品の横に添える解説も作家や制作地の雑談的なお話しを取り入れるなど、気軽に鑑賞できる工夫が来館者に好評でした。両展は新感覚を来館者にもたらした次世代美術館の開幕に相応しい企画となりました。

本年は老朽化した美術館建物の大型改修工事のため約1年間休館とさせていただきます。次回の開館は2027年4月を予定しております。今回の改修工事は作品の永続的な保全とより良い鑑賞空間の整備を目的としております。来館者の皆様には御不便をおかけしますが、皆様と作品との素敵な再会の舞台を創れるよう精一杯努めてまいりますので、ご理解ご協力のほど、よろしくお願い申し上げます。

2025年2月

公益財団法人 諸橋近代美術館
理事長 諸橋 英二

目 次

| | |
|-----------------|-----|
| 沿革 | 1 |
| 展覧会事業 | 2、7 |
| ・展示の様子 | 3、8 |
| ・出品リスト | 5、9 |
| 教育普及／生涯学習 事業 | 13 |
| イベント等 | 17 |
| 収集事業／作品保存・修復事業 | 20 |
| 虫菌害環境調査／作品貸出事業 | 21 |
| 調査・研究事業 | 23 |
| 刊行物 | 24 |
| 広告マーケティング | 25 |
| ・アンケート | 29 |
| ・広報印刷物 | 30 |
| ショップ&カフェ 事業 | 31 |
| 寄付事業／施設設備の修理・改修 | 32 |
| 施設・運営概要 | 33 |
| 美術館案内 | 34 |

沿革

| | |
|------------|---------------------------------|
| 1997年6月5日 | 美術館建物工事着工 |
| 1998年11月6日 | (仮称)財団法人諸橋近代美術館設立構想を福島県教育委員会へ提出 |
| 1998年12月8日 | 美術館建物完成 |
| 1999年4月12日 | 財団法人諸橋近代美術館設立発起人会開催 |
| 1999年4月14日 | 福島県教育委員会へ公益法人設立許可申請書提出 |
| 1999年4月26日 | 福島県教育委員会より財団法人諸橋近代美術館設立許可 |
| 1999年4月28日 | 財団法人設立登記申請、同日登記 諸橋廷蔵理事長就任 |
| 1999年6月3日 | 美術館開館 |
| 1999年 | 登録博物館（国定）認定 |
| 2001年 | 第19回福島県建築文化賞 優秀賞受賞 |
| 2004年4月1日 | 諸橋輝子理事長就任 |
| 2012年3月26日 | 福島県知事より公益財団法人諸橋近代美術館移行認定 |
| 2012年4月1日 | 公益財団法人諸橋近代美術館設立登記 |
| 2016年6月2日 | 諸橋英二代表理事就任 |
| 2017年8月17日 | 入館者100万人達成 |

2025年入館者実績

| | 総入館者数 | | | 有料入館者数 | 無料入館者数 |
|-----------|---------------|---------------|---------------|---------------|--------------|
| | 計画 | 実績 | 達成率 | | |
| 前期展 | 22,278 | 16,678 | 74.9% | 14,124 | 2,554 |
| 後期展 | 32,148 | 38,020 | 118.3% | 32,275 | 5,745 |
| 合計 | 54,426 | 54,698 | 100.5% | 46,399 | 8,299 |

展覧会事業

ととのう展 ～ヘルスケアにつながる美術館～

| | |
|-------|---|
| 会 期 | 2025年4月12日(土)～6月29日(日) (79日間) |
| 休 館 日 | 会期中無休 |
| 会 場 | 諸橋近代美術館 第1～4展示室 |
| 開館時間 | 午前9時30分～午後5時00分 (最終入館は閉館の30分前まで) |
| 観 覧 料 | 一般1,300円(1,000円)、大学生・高校生・専門学生500円(300円) 中学生以下無料 ※()内は20名以上の団体料金。※教育施設対象の減免制度あり。 ※身体障がい者手帳、療育手帳、精神障がい者保健福祉手帳所有者と付添者1名は無料。 |
| 主 催 | 公益財団法人諸橋近代美術館 |
| 後 援 | 福島県、北塩原村、一般社団法人福島県医師会、公益財団法人日本 サウナ・スパ協会 (順不同、敬称略) |



チラシ

総 評

本展は、サウナブームで流行語となった「ととのう」をキーワードに、来館者にココロとカラダのヘルスケアにつながる美術館体験を提案するために企画開催したものである。2021年のユーキャン新語・流行語大賞にノミネートされたことで話題となった「ととのう」は、サウナー用語としてサウナ→水風呂→休憩のサイクルを繰り返すことで得られる、心身が非常に良い状態と感ずることを表す言葉として広まった。この言葉には元来、①「整う」という、物事が整理されまとまるという意と、②「調う」という、必要な物事は揃い、調和するという意がある。本展では、この「ととのう」を「全てが整理され、まとまり、調和された状態になること」と定義し、来館者がどうやったら「ととのう」かを念頭に、序章／「ととのう」ためのエクササイズ、第1章／「博物館浴®」で「ととのう」、第2章／画家の印象に「ととのう」、第3章／天国で「ととのう」、特別展示を含む、5つのパートから構成され、それぞれの視点から「ととのう」体験を提案した。

まず「序章／「ととのう」ためのエクササイズ」では、第1章以降の作品鑑賞で「ととのう」ための準備として、眼科医監修による目のエクササイズ、マインドフルネス理論を応用した「見る」ためのエクササイズ、錯視や人の認識方法を活用した「見方」のエクササイズの3つのエクササイズを用意した。序章を踏まえた上で、「第1章／「博物館浴®」で「ととのう」」では、九州産業大学で研究が進められている「博物館浴®」研究をはじめ、世界で取り組まれている美術館や博物館での癒し効果や健康効果についてを紹介し、作品のジャンルによって健康効果が異なる可能性を提示した。続く「第2章／画家の印象に「ととのう」」では、印象派をはじめとする芸術家たちの戸外制作の背景にあった、ツーリズムの成立と健康志向について画家たちの言葉とともに紹介し、今日的な研究が始まる以前から芸術表現と癒しには関係があったことを提示した。そして最終章である「第3章／天国で「ととのう」」では、イタリアの詩人ダンテ・アリギエーリやサルバドール・ダリの天国観を紐解きながら、作曲家とくさしけんご氏が当館のために制作した、美術館のための12分計音楽『MELTINGCLOCK FOR MOROBI』の流れる展示空間で、サルバドール・ダリの「神曲」をご覧いただいた。ここでは、音楽を通して鑑賞への没入体験を促し、天国世界を夢想できるような癒しの鑑賞体験を提案した。そして「特別展示」においては、マンガ家タナカカツキ氏が当館を舞台に、「美術館でととのう」体験を描き下ろしてくれたオリジナルマンガや、「ととのう」の流行のきっかけとなった「マンガ サ道」の原画を紹介したほか、「ととのう」をキーワードにした鑑賞法を紹介した。佐藤悠氏(アーティスト/鑑賞プログラマー)監修のサウナの鑑賞「サ鑑賞」では、長時間のサウナ体験を繰り返すサウナの習慣に着想を得て、ひとつの作品を長時間、複数回に分けて鑑賞することで、新たな視点や気づきを得ることを目指す実験的な鑑賞法を提案した。また、小室弘毅先生(関西大学人間健康学部教授)監修による「マインドフルネス・アート鑑賞法」では、海外で注目を集めている鑑賞法「スロー・ルッキング(Slow Looking)」を参考にしつつマインドフルネスの理論を応用して、じっくりと作品を鑑賞することで自分自身を「観る」体験を提案した。この他、本展では静かに心落ち着けて鑑賞できるように無料の耳栓配布を実施したり、美術館での鑑賞中も健康意識を持ってもらえるように展覧会鑑賞時の目安歩数や消費カロリーを掲示した。

この他、展覧会期中の関連イベントにも注力した。4月12日の開幕日には、サウナ後の研ぎ澄まされた感覚で作品を鑑賞いただこうと、おそらく国内美術館では初となる「サウナフェス」を美術館庭園で開催した。また、美術館鑑賞&テントサウナのワークショップツアー催行や地元ジオガイドと協働での庭園散策、医師による作品鑑賞が養う医療教育の可能性の講演会など、普段はあまり接点のない「自然」や「サウナ」、「医療」との関連を示す多様な企画を実施した。

本展はサウナ用語として知られる「ととのう」をキーワードに、美術館とは一見すると結びつきにくい「ヘルスケア」をテーマにした一風変わった展覧会であるが、昨今は世界的にヘルスケアと文化芸術の関係が注目を集めており、そのような時節において日本国内でヘルスケアをテーマにした展覧会を実施できたことは大変意義深いものであったと感じている。さらに、本展で紹介している「博物館浴」や「スロールッキング」、「マインドフルネス」が展覧会において紹介されることはこれまでにほとんどなかったが、これらの取り組みは、今日注目される「ウェルビーイングな社会」の実現に深く関わるものである。今後の日本社会において、新たな美術館の活用法や価値を提案する一助となることを願い、本展の総評としたい。

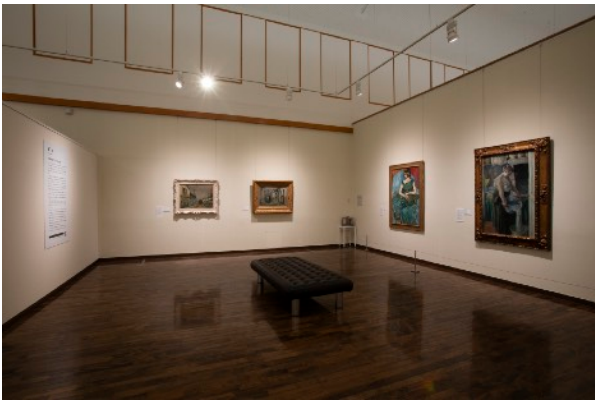
展示の様子



展示室入口



展示室1



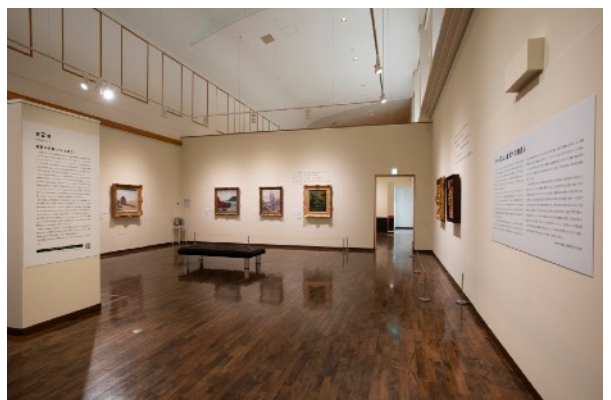
展示室1



展示室2



展示室2



展示室2

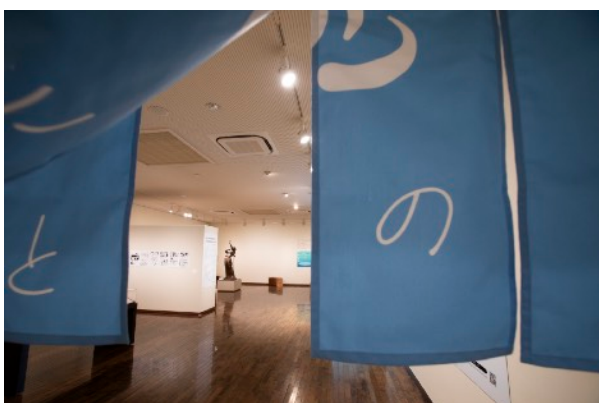
展示の様子



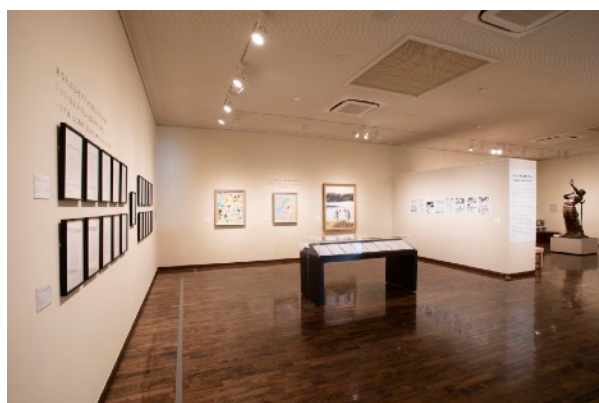
展示室3



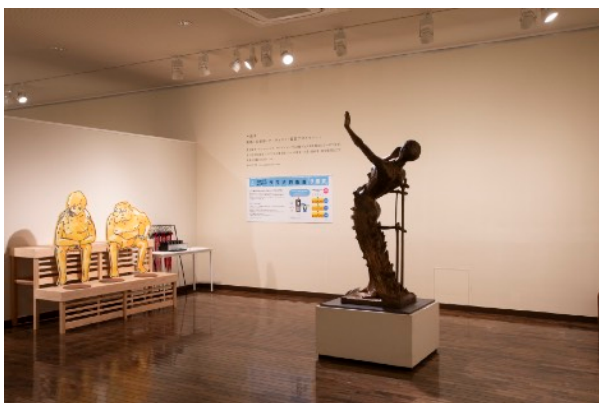
展示室3



展示室4



展示室4



展示室4



休憩スペース

音声ガイド

配信期間：2025年4月12日(土)～6月29日(日)

ナレータ：音声アナウンス生成サービス YUTTE β版 (株式会社TOA)

配信アプリ：ポケット学芸員 (早稲田システム開発株式会社)



出品リスト

ととのう展 ～ヘルスケアにつながる美術館～

| 作家 | 作品名 | 制作年 | 技法、材質 | サイズ (縦×横×奥行き) ※cm | 所蔵 |
|-----------------------|-----------------------------|-------------------------|-----------------------|----------------------|------------------------|
| セルゲイ・リトヴィン | あなたの目の体操 | 2022 | 動画 | 4分30秒 | @voka.channel(YouTube) |
| サルバドール・ダリ | 記憶の持続 | 1980-1984 | ブロンズ、大理石 | 195.0 × 100.0 × 40.0 | 公益財団法人 諸橋近代美術館 |
| 茅原 伸幸 | 錯視のシルエット | 2003 | 動画 | 1分00秒 | 個人蔵 |
| いい | かたちかな | 2020 | フォント | — | |
| モーリス・ユトリロ | モンマルトルのソル通り | 1914 | 油彩/カンヴァス | 58.1 × 78.1 | 公益財団法人 諸橋近代美術館 |
| モーリス・ユトリロ | 田舎の旧道 | 1918 | 油彩/板 | 52.7 × 74.9 | |
| ルイ・ヴァルタ | 肘掛け椅子に座る若い女 | 制作年不詳 | 油彩/カンヴァス | 130.2 × 88.9 | |
| マクシミリアン・リュス | 洗濯する女 | 制作年不詳 | 油彩/カンヴァス | 130.0 × 81.0 | |
| エドゥアール・ヴエイヤール | 座る裸婦 | 1903 | 油彩/カンヴァス | 81.0 × 64.5 | |
| ジュール・バスキン | 帽子を持つ少女 | 1924 | 油彩/カンヴァス | 73.7 × 59.7 | |
| サルバドール・ダリ | ヒステリックにして空気力学的な裸婦 | 1934-1973 | ブロンズ、大理石 | 29.0 × 44.0 × 16.0 | |
| パブロ・ピカソ | 戦士1962年10月28日 | 1962 | 油彩/カンヴァス | 73.5 × 60.0 | |
| PJ クルック | 現在一過去 | 2001 | アクリル/カンヴァス、木製 フレーム | 115.0 × 145.0 | |
| PJ クルック | ステッピング・アウト | 2017 | ミクストメディア | 104.1 × 91.4 × 15.2 | |
| フィリップ・ハルスマン | 真夏の夜の悪夢 | 1949 | ジクレー・プリント/紙 | 40.6 × 50.8 | |
| フィリップ・ハルスマン | 官能的な死 | 1951 | ジクレー・プリント/紙 | 60.9 × 50.8 | |
| ビエール＝ オーギュスト・ルノワール | モーリス・ドニ夫人 | 1904 | 油彩/カンヴァス | 54.0 × 45.0 | |
| ビエール＝ オーギュスト・ルノワール | パリ郊外、セヌ河の洗濯船 | 1872-1873 | 油彩/カンヴァス | 46.4 × 55.9 | |
| カミュー・ピサロ | ポントワーズ丘陵、牛飼いの少女 | 1882 | グアッシュ/紙 | 46.0 × 38.1 | |
| アルフレッド・シスレー | 積み粟 | 1895 | 油彩/カンヴァス | 60.5 × 73.2 | |
| アルマン・ギヨマン | アゲイ湾 | 1910 | 油彩/カンヴァス | 73.7 × 72.4 | |
| アルマン・ギヨマン | サン・シュルピスの塔 | 制作年不詳 | 油彩/カンヴァス | 73.7 × 60.3 | |
| ポール・セザンヌ | 林間の空地 | 1867 | 油彩/カンヴァス | 64.8 × 54.3 | |
| アンリ・マルタン | 牡丹の花瓶 | 制作年不詳 | 油彩/板 | 61.6 × 49.5 | |
| アンリ・マティス | ベル＝イルの花束 | 1897 | 油彩/カンヴァス | 46.0 × 38.0 | |
| サルバドール・ダリ | ダンテ「神曲」地獄篇 (全34点中9点) | 1960 | リトグラフ、着色木版/紙 | 33.0 × 26.0 | |
| サルバドール・ダリ | ダンテ「神曲」煉獄篇 (全33点中9点) | 1960 | リトグラフ、着色木版/紙 | 33.0 × 26.0 | |
| サルバドール・ダリ | ダンテ「神曲」天国篇 (全33点) | 1960 | リトグラフ、着色木版/紙 | 33.0 × 26.0 | |
| サルバドール・ダリ | ダンテ「神曲」天国篇29歌 刷り工程 | 1960 | リトグラフ、着色木版/紙 | 33.0 × 26.0 | |
| サルバドール・ダリ | ベアトリーチェ | 1966 | ブロンズ、菱マンガン鉱 | 39.0 × 26.0 × 21.0 | |
| とくさしけんご | MEL TING CLOCK FOR | 2025 | 音楽 | 24分00秒 | 個人蔵 |
| サルバドール・ダリ | 炎の女 | 1980 | ブロンズ | 176.0 × 47.0 × 72.0 | 公益財団法人 諸橋近代美術館 |
| マルク・シャガール | 黄色と赤の花束 | 1977 | 油彩/カンヴァス | 59.0 × 73.0 | 個人蔵 |
| タナカカツキ | 「マンガサ道」原画 | 2015-2016、 2020-2021 | ペン/紙 | 29.7 × 21.0 | |
| タナカカツキ | 「サ道 心と体が「ととのう」サウナの心得」 原画 | 2011 | ペン/紙 | 29.7 × 21.0 | |
| タナカカツキ | 「サ道 ととのいの果てに」原画 | 2023 | ペン/紙 | 29.7 × 21.0 | |
| タナカカツキ | サウ画「湖へ！」 | 2022 | アクリル/カンヴァス | 116.7 × 91.0 | |
| タナカカツキ | サウ画「ととのったーっ」 | 2022 | アクリル/カンヴァス | 65.2 × 53.0 | |
| タナカカツキ | サウ画「『ととのいの果てに』本文 表紙」 | 2022 | アクリル/カンヴァス | 72.2 × 60.6 | |

コレクション展

| 作家 | 作品名 | 制作年 | 技法、材質 | サイズ (縦×横×奥行き) ※cm | 所蔵 |
|-----------|----------------------------------|-----------|---------------|-----------------------|-------------------|
| サルバドール・ダリ | コニコーン (一角獣) | 1977-1984 | ブロンズ | 186.0 × 168.0 × 114.0 | 公益財団法人 諸橋近代美術館 |
| | 蝶と炎 | 1965 | ブロンズ | 62.0 × 22.0 × 20.0 | |
| | リリスとサモトラケのニケの二重像 | 1966 | ブロンズ | 75.0 × 87.0 × 53.0 | |
| | テレブシコーレに捧ぐ | 1979-1984 | ブロンズ | 182.0 × 104.0 × 70.0 | |
| | 時間の気高さ | 1975-1984 | ブロンズ | 154.0 × 93.0 × 70.0 | |
| | 引き出しの予感 | 1973 | ブロンズ | 21.0 × 39.0 × 29.0 | |
| | スプーン付椅子 | 1970 | ブロンズ | 111.0 × 46.0 × 43.0 | |
| | ヴァイオリン | 1966 | ブロンズ | 50.0 × 21.0 × 9.0 | |
| | 宇宙的ヴィーナス | 1977-1984 | ブロンズ | 122.0 × 63.0 × 70.0 | |
| | 時間のプロフィール | 1977-1984 | ブロンズ | 154.0 × 101.0 × 92.0 | |
| | ミシュランの奴隷 | 1966 | ブロンズ | 30.0 × 15.0 × 15.0 | |
| | 鳥人 | 1968 | ブロンズ | 83.0 × 35.0 × 28.0 | |
| | 宇宙象 | 1980 | ブロンズ/樹脂 | 275.0 × 145.0 × 60.0 | |
| | 幻想の闘牛士 | 1976-1986 | ブロンズ | 203.0 × 39.0 × 43.0 | |
| | 不思議の国のアリス | 1977-1984 | ブロンズ | 215.0 × 119.0 × 60.0 | |
| | バラの頭の女性 | 1981 | ブロンズ/樹脂 | 214.0 × 168.0 × 91.0 | |
| | レダ・アームチェア (BDバルセロナデザインによるリプロダクト) | 2010 | 真鍮鑄物 | 92.0 × 47.0 × 60.0 | |
| | キリンのヴィーナス | 1973-1988 | ブロンズ | 234.0 × 34.0 × 103.0 | |
| | ニュートンに捧ぐ | 1969 | ブロンズ | 132.0 × 70.0 × 44.0 | |
| | 人の形をしたキャビネット | 1982 | ブロンズ | 96.0 × 180.0 × 60.0 | |
| | 天使のヴィジョン | 1977-1984 | ブロンズ | 139.0 × 100.0 × 99.0 | |
| | 腕のないニュートン | 1968 | ブロンズ | 28.0 × 8.5 × 9.0 | |
| | かたつむりと天使 | 1977-1984 | ブロンズ | 147.0 × 185.0 × 105.0 | |
| | ナポレオンのデスマスク | 1970 | ブロンズ | 22.0 × 28.0 × 19.0 | |
| | ブラッチェリに捧ぐ | 1982 | ブロンズ | 247.0 × 137.0 × 66.0 | |
| | 聖ゲオルギウスと竜 | 1977-1984 | ブロンズ | 148.0 × 150.0 × 83.0 | |
| テトゥアンの大会戦 | 1962 | 油彩/カンヴァス | 304.0 × 396.0 | | |

展覧会事業

よりみち展 ～美術のみかたが広がるよもやま話～

| | |
|-------|---|
| 会 期 | 2025年7月19日(土)～11月9日(日) (111日間) |
| 休 館 日 | 9月9日(火)、9月17日(水)、10月20日(月) |
| 会 場 | 諸橋近代美術館 第1～4展示室 |
| 開館時間 | 午前9時30分～午後5時00分 (最終入館は閉館の30分前まで) |
| 観 覧 料 | 一般1,300円(1,000円)、大学生・高校生・専門学生500円(300円) 中学生以下無料 ※()内は20名以上の団体料金。※教育施設対象の減免制度あり。 ※身体障がい者手帳、療育手帳、精神障がい者保健福祉手帳所有者と付添者1名は無料。 |
| 主 催 | 公益財団法人諸橋近代美術館 |
| 後 援 | 福島県、福島県教育委員会、北塩原村、福島民報社、福島民友新聞社、 河北新報社、福島テレビ、福島中央テレビ、福島放送、テレビユー福島、 ラジオ福島、ふくしまFM(順不同、敬称略) |



チラシ

総 評

美術館は作品の鑑賞を通じて歴史や文化を学ぶ知的探求の場であり、感性を育む機能を有する。一方で「敷居が高い」「予備知識が必要」といった印象が依然として持たれていることが普及における課題となっている。本展は当館創設者である諸橋廷蔵(1934-2003)の「子どもたちに少しでも美術を身近に知ってほしい」という想いに基づき、美術愛好家に限らず、美術に苦手意識を持つ層やこれまで縁のなかった層を含む幅広い来館者を対象に、美術を身近に楽しむ機会を提供するため企画・実施した。当館の来館者は明確な目的を持って来館する層と外観や立地から興味本位で立ち寄り、いわゆる「美術館初心者」の層に二分される。このような来館者層に向け「敷居を少しでも低くする」というコンセプトを主軸に設定し、当館として初の試みとなる施策を展示構成に組み込んだためいくつか挙げたい。

まず一つ目は「順路と章立てを無くした自由な展示構成」だ。来館者が自由に会場を巡回し、作品との偶発的な出会いを楽しむことで、自発的な鑑賞体験としての“よりみち”を見つけてもらうことを目的とした。このため、一般的な展覧会で設けられる章立てや順路を意図的に廃した展示構成を組み込んだ。来館者からは「どこからでも自由に見ることができ、初心者にも優しい」という肯定的な意見があり、また、当館展示室の構造特性が順路のない空間構成と高い親和性を持つことが再確認できた。

次に「二次元コードを用いた多角的な作品解説」だ。近年増加傾向にある持ち帰り可能なコンテンツの提供を目的として二次元コードを用いた解説を導入した。特に作品解説では単なる作品情報にとどまらず、「美術史」「人物」「題材」「技法」の4つの専門的な視点から構成した。これにより鑑賞者は自身のスマートフォンから多角的な鑑賞を深め、得た知識を持ち帰ることが可能となった。

最後に「展覧会マスコットキャラクターの考案と活用」である。幅広い年齢層に対し視覚的な楽しさを提供し、展覧会および美術館への親近感を醸成するため、本展マスコットキャラクター「ももわら」を考案した。このキャラクターは、出品作品であるアルフレッド・シスレー《積み藁》(1895年、当館蔵)をモチーフとしている。また、キャラクター名をSNS上で公募し、開幕前の話題喚起を企図した。この「ももわら」は高い人気を獲得し、キャラクターを用いたグッズやカフェメニューが展開された。これらの企画は本展の盛況に大きく貢献したと評価できる。

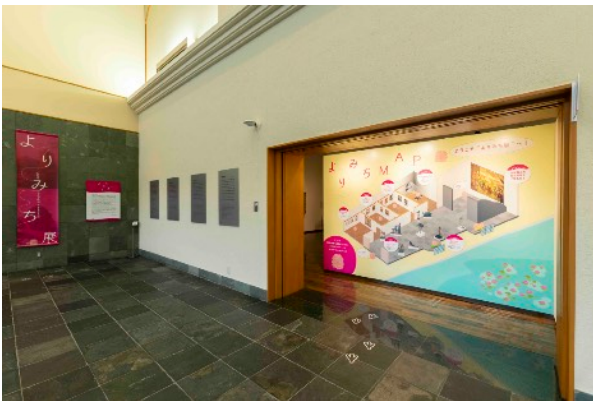
また、来館者に能動的な鑑賞体験を提供し、美術館での特別な体験を視覚化するため、展示室内に関連する簡易なワークショップスペースや寄せ書きノートを設置し、来館者参画型の展示構成も導入した。特に寄せ書きノートは書くという行為そのものから来館記念として残せたことで来館者の美術館体験の満足度向上に寄与したといえよう。

本展では保全の観点から当館主要のコレクションであるサルバドール・ダリの作品の多くは出品を見送ったが、当館が誇る西洋近代絵画およびフィリップ・ハルスマンの写真作品から厳選した作品を出品できたことは、当館コレクションの広範な魅力を来館者にアピールする機会となった。また、本展実現に不可欠であった貴重な名品の出品については、県内および近隣

県の美術館の多大なご協力によって実現した。各借用館には作品借用に加え、関連イベントの一環として講演会にも登壇いただいた。講演会では、美術館の成立、コレクション形成、出品作品の解説といった多岐にわたる視点から知見が提供された。参加者からは「美術館の成り立ちやコレクション形成に一層興味が湧いた」といった感想も寄せられ、美術館という場所そのものの意義性の再発見が展開できたと示唆される。

当館は本展をもって、設備改修工事に伴い2027年4月頃まで長期休館に入るが、本展が作品だけでなく当館や借用館といった様々な美術館への関心と出会いを深める契機となり、美術館という場所そのものの意義や意味を伝える一助となることを願い、本展の総評としたい。

■ 展示の様子



展示室1前



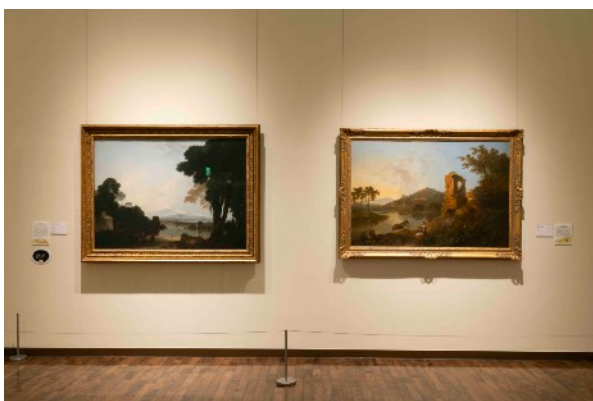
展示室1



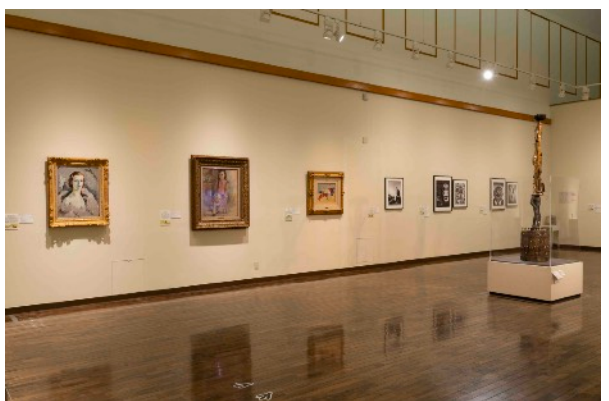
展示室1



展示室2



展示室2

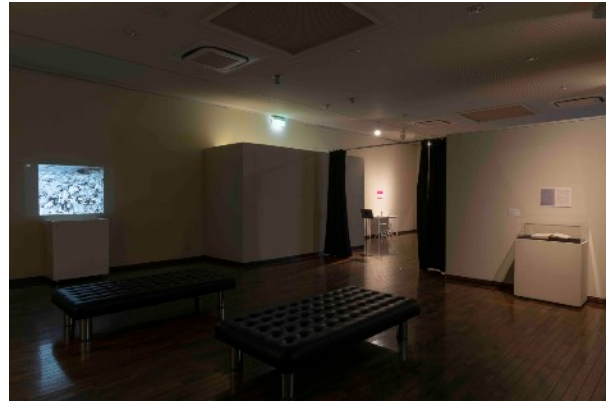


展示室3

展示の様子



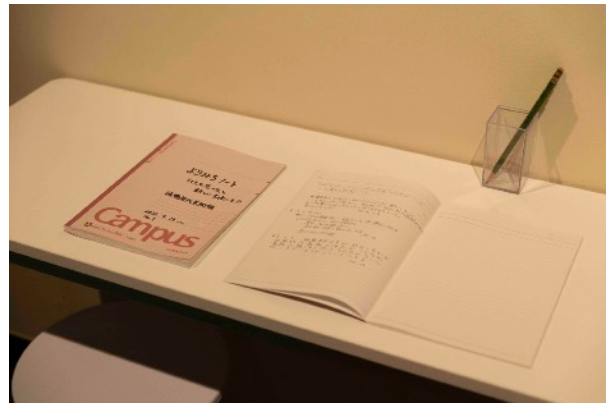
展示室3



展示室4



つなげてよしみちパネル



寄せ書きノート

音声ガイド

- 配信期間：2025年7月19日(土)～11月9日(日)
 ナレーター：VOICEVOX ずんだもん(音声生成サービス)
 配信アプリ：ポケット学芸員(早稲田システム開発株式会社)
 収録点数：9点(うち企画展3点、ジュニアガイド4点)



出品リスト

よしみち展 ～美術のみかたが広がるよもやま話～

| 作家 | 作品名 | 制作年 | 技法、材質 | サイズ (縦×横×奥行き) ※cm | 所蔵 |
|------------|---------------------------------|-------------------|----------------------|-------------------------|-------------------|
| マリー・ローランサン | ダンサー | 1928 | 油彩/カンヴァス | 65.1 × 45.7 | 公益財団法人 諸橋近代美術館 |
| ジョルジュ・ルオー | ロシアバレエ団のダンサー | 1929 | 油彩/紙 | 74.3 × 51.3 | |
| ジョルジュ・ルオー | 『扉：見世物小屋の呼び込み』 『流れる星のサーカス』より | 1934-38 (1938年刊行) | アクアチント、エッチング/ 紙、本 | 30.4 × 19.7 | 福島県立美術館 |
| ジョルジュ・ルオー | 『黒いピエロ』 『流れる星のサーカス』より | 1934-38 (1938年刊行) | アクアチント、エッチング/ 紙、本 | 30.3 × 20.5 | |
| ジョルジュ・ルオー | 『苦いレモン』 『流れる星のサーカス』より | 1934-38 (1938年刊行) | アクアチント、エッチング/ 紙、本 | 30.9 × 21.1 | |
| ジョルジュ・ルオー | 『こびと』 『流れる星のサーカス』より | 1934-38 (1938年刊行) | アクアチント、エッチング/ 紙、本 | 30.6 × 20.9 | |
| ジョルジュ・ルオー | 『曲芸師』 『流れる星のサーカス』より | 1934-38 (1938年刊行) | アクアチント、エッチング/ 紙、本 | 31.1 × 20.5 | |

| 作家 | 作品名 | 制作年 | 技法、材質 | サイズ (縦×横×奥行き) ※cm | 所蔵 |
|------------------------------|---|------------------|---------------------------|-------------------------|-------------------|
| ジョルジュ・ルオー | 「小さな女曲馬師」 『流れる星のサーカス』より | 1934-38(1938年刊行) | アクアチント、エッチング/ 紙、本 | 30.2 × 20.8 | 福島県立美術館 |
| ジョルジュ・ルオー | 「ルイゾン夫人」 『流れる星のサーカス』より | 1934-38(1938年刊行) | アクアチント、エッチング/ 紙、本 | 30.6 × 21.0 | |
| ジョルジュ・ルオー | 「悲しげな瘦っ骨」 『流れる星のサーカス』より | 1934-38(1938年刊行) | アクアチント、エッチング/ 紙、本 | 31.0 × 20.4 | |
| ジョルジュ・ルオー | 「カルメンシータ夫人」 『流れる星のサーカス』より | 1934-38(1938年刊行) | アクアチント、エッチング/ 紙、本 | 30.6 × 20.8 | |
| ジョルジュ・ルオー | 「親代々の旅芸人」 『流れる星のサーカス』より | 1934-38(1938年刊行) | アクアチント、エッチング/ 紙、本 | 30.4 × 20.3 | |
| ジョルジュ・ルオー | 「アーサー親方」 『流れる星のサーカス』より | 1934-38(1938年刊行) | アクアチント、エッチング/ 紙、本 | 30.3 × 20.5 | |
| ジョルジュ・ルオー | 「苦い甘さ」 『流れる星のサーカス』より | 1934-38(1938年刊行) | アクアチント、エッチング/ 紙、本 | 30.5 × 20.0 | |
| ジョルジュ・ルオー | 「気むずかしい屋」 『流れる星のサーカス』より | 1979-84(1938年刊行) | アクアチント、エッチング/ 紙、本 | 31.4 × 20.6 | |
| ジョルジュ・ルオー | 「ピエロ」 『流れる星のサーカス』より | 1934-38(1938年刊行) | アクアチント、エッチング/ 紙、本 | 30.6 × 20.8 | |
| ジョルジュ・ルオー | 「バレリーナたち」 『流れる星のサーカス』より | 1934-38(1938年刊行) | アクアチント、エッチング/ 紙、本 | 30.7 × 20.0 | |
| ジョルジュ・ルオー | 「オーギュスト」 『流れる星のサーカス』より | 1934-38(1938年刊行) | アクアチント、エッチング/ 紙、本 | 30.9 × 21.3 | |
| ジョルジュ・ルオー | 「眠れ、よい子よ」 『流れる星のサーカス』より | 1934-38(1938年刊行) | アクアチント、エッチング/ 紙、本 | 30.7 × 21.4 | |
| サルバドール・ダリ | テレビシコーレに捧ぐ | 1979-84 | ブロンズ | 182.0 × 104.0 × 70.0 | 公益財団法人 諸橋近代美術館 |
| サルバドール・ダリ | 「黄金時代」 『ドンキホーテ』より(全12点中6点) | 1957 | カラーリトグラフ/紙 | 41.0 × 64.0 | |
| サルバドール・ダリ | 「聖母」 『ドンキホーテ』より(全12点中6点) | 1957 | カラーリトグラフ/紙 | 64.0 × 41.0 | |
| サルバドール・ダリ | 「風車への攻撃」 『ドンキホーテ』より(全12点中6点) | 1957 | カラーリトグラフ/紙 | 64.0 × 41.0 | |
| サルバドール・ダリ | 「幻影」 『ドンキホーテ』より(全12点中6点) | 1957 | カラーリトグラフ/紙 | 41.0 × 33.0 | |
| サルバドール・ダリ | 「夜のドン・キホーテの夢想」 『ドンキホーテ』より(全12点中6点) | 1957 | カラーリトグラフ/紙 | 41.0 × 33.0 | |
| サルバドール・ダリ | 「部屋で読書するドン・キホーテ」 『ドンキホーテ』より(全12点中6点) | 1957 | カラーリトグラフ/紙 | 41.0 × 33.0 | |
| パブロ・ピカソ | 戦士 1962年10月28日 | 1962 | 油彩/カンヴァス | 73.5 × 60.0 | |
| サルバドール・ダリ | アルゴス(孔雀) | 1969 | 織物 | 250.0 × 301.5 | |
| ピエール・ボナール | 水浴する女達のいる森の風景 | 1899 | 油彩/カンヴァス | 51.5 × 46.4 | |
| ピエール＝オーギュスト・ルノワール | モーリス・ドニ夫人 | 1904 | 油彩/カンヴァス | 54.0 × 45.0 | |
| 挿絵:ダリバドール・ダリ 翻訳:ピーター・モットー | 『ドン・キホーテ・デ・ラ・マンチャの 人生と業績の第一部』 | 1979 | 書籍 | 16.0 × 23.5 × 4.7 | |
| リチャード・ウィルソン | アクア・アチエトーサ | c.1754 | 油彩/カンヴァス | 99.1 × 137.2 | 栃木県立美術館 |
| リチャード・ウィルソン | キケロの別荘 | 制作年不詳 | 油彩/カンヴァス | 95.4 × 141.2 | 郡山市立美術館 |
| ジョセフ・マロード・ウィリアム・ターナー | コニストンの荒地 | c.1797 | 水彩、鉛筆/紙 | 25.7 × 36.5 | |
| ジョセフ・マロード・ウィリアム・ターナー | ドーバー海峡 | 1827 | エッチング、ライン・エン グレーヴィング/紙 | 24.9 × 32.6 | |
| ジョセフ・マロード・ウィリアム・ターナー | ストーンヘンジ | 1829 | エッチング、ライン・エン グレーヴィング/紙 | 24.8 × 30.8 | |
| ジョン・コンスタブル | 荒野(ヒース) | 1831 | メゾチント/紙 | 17.7 × 22.0 | |
| ジョン・コンスタブル | 水浴びをする人たち、ハムステッド | 1845年以前 | メゾチント/紙 | 14.0 × 18.2 | |
| ジョン・コンスタブル | 虹、ソールズベリー大聖堂 | 1834-37 | メゾチント/紙 | 61.5 × 70.5 | |
| ジャン・パティスト＝ カミーユ・コロ | ヴィル＝ダヴレーの池(洗濯女たちと 水飼場に来る馬) | 1847 | 油彩/カンヴァス | 85.0 × 100.0 | |
| ピエール＝オーギュスト・ ルノワール | バリ郊外、セヌ河の洗濯船 | 1872-73 | 油彩/カンヴァス | 46.4 × 54.3 | 公益財団法人 諸橋近代美術館 |
| カミーユ・ピサロ | ポントワーズ丘陵、牛飼いの少女 | 1882 | グアッシュ/紙 | 46.0 × 38.1 | |

| 作家 | 作品名 | 制作年 | 技法、材質 | サイズ (縦×横×奥行き) ※cm | 所蔵 |
|--|-------------------------------|---------------|------------------------------|-------------------------|-------------------|
| アルフレッド・シスレー | 積み藁 | 1895 | 油彩/カンヴァス | 60.5 × 73.2 | 公益財団法人 諸橋近代美術館 |
| アルマン・ギヨマン | アゲイ湾 | 1910 | 油彩/カンヴァス | 73.7 × 72.4 | |
| ポール・セザンヌ | 林間の空地 | 1867 | 油彩/カンヴァス | 64.8 × 54.3 | |
| モーリス・ユトリロ | モンマルトルのソル通り | 1914 | 油彩/カンヴァス | 58.1 × 78.1 | |
| マルク・シャガール | テルトル広場 | 1953-54 | 油彩/カンヴァス | 75.9 × 94.6 | |
| マルク・シャガール | 黄色と赤の花束 | 1977 | 油彩/カンヴァス | 59.0 × 73.0 | |
| キース・ヴァン・ドンゲン | ボアを纏った女 | c.1925 | 油彩/カンヴァス | 64.1 × 49.2 | |
| ジュール・バスキン | 帽子を持つ少女 | 1924 | 油彩/カンヴァス | 73.7 × 59.7 | |
| 藤田嗣治 (レオナルド・フジタ) | シーソー | 1919 | グアッシュ、金箔/紙 | 34.3 × 41.9 | |
| ベン・シャーン | 「鑑定人たち」 『ドレフス事件』より | 1930(1984年刊行) | ボショワール/紙、ポート フォリオ | 29.2 × 26.1 | 福島県立美術館 |
| ベン・シャーン | 「ラポリとピカール」 『ドレフス事件』より | 1930(1984年刊行) | ボショワール/紙、ポート フォリオ | 25.5 × 17.7 | |
| ベン・シャーン | 「パレオローグとドゥマンジュ」 『ドレフス事件』より | 1930(1984年刊行) | ボショワール/紙、ポート フォリオ | 28.7 × 21.7 | |
| ベン・シャーン | 「ドレフス大尉」 『ドレフス事件』より | 1930(1984年刊行) | ボショワール/紙、ポート フォリオ | 32.3 × 24.2 | |
| ベン・シャーン | 「エステラジー」 『ドレフス事件』より | 1930(1984年刊行) | ボショワール/紙、ポート フォリオ | 36.4 × 21.0 | |
| ベン・シャーン | 「ジョルジュ・ピカール」 『ドレフス事件』より | 1930(1984年刊行) | ボショワール/紙、ポート フォリオ | 31.5 × 17.5 | |
| ベン・シャーン | 「デュ・パティ・ドゥ・クラム」 『ドレフス事件』より | 1930(1984年刊行) | ボショワール/紙、ポート フォリオ | 31.8 × 26.6 | |
| ベン・シャーン | 「ラポリ弁護士」 『ドレフス事件』より | 1930(1984年刊行) | ボショワール/紙、ポート フォリオ | 35.4 × 23.6 | |
| イヴォンヌ・ハルスマン | インタビュー | 1954/2020 | ゼラチン・シルバー・プリント/ ジグレイ・プリント | 50.8 × 40.64 | |
| フィリップ・ハルスマン | 官能的な死 | 1951/2020 | ゼラチン・シルバー・プリント/ ジグレイ・プリント | 60.96 × 50.8 | |
| フィリップ・ハルスマン | 官能的な死 コンタクトシート | 1951/2020 | ゼラチン・シルバー・プリント/ ジグレイ・プリント | 50.8 × 40.64 | |
| フィリップ・ハルスマン | ダリ“爆発” | 1953/2020 | ゼラチン・シルバー・プリント/ ジグレイ・プリント | 60.96 × 50.8 | |
| フィリップ・ハルスマン | ダリ“爆発” 制作過程 | 1953/2020 | ゼラチン・シルバー・プリント/ ジグレイ・プリント | 50.8 × 40.64 | |
| フィリップ・ハルスマン | 私は原子爆発に思いふける | 1954/2020 | ゼラチン・シルバー・プリント/ ジグレイ・プリント | 60.96 × 50.8 | |
| フィリップ・ハルスマン | 私は原子爆発に思いふける 制作過程 | 1954/2020 | ゼラチン・シルバー・プリント/ ジグレイ・プリント | 35.56 × 27.94 | |
| フィリップ・ハルスマン | ポルト・リガト・ヘリコプター | 1964/2020 | ゼラチン・シルバー・プリント/ ジグレイ・プリント | 60.96 × 50.8 | |
| イヴォンヌ・ハルスマン | ポルト・リガト・ヘリコプター 制作過程 | 1964/2020 | ゼラチン・シルバー・プリント/ ジグレイ・プリント | 40.64 × 50.8 | |
| フィリップ・ハルスマン | マリリン・マオ | 1967/2020 | ゼラチン・シルバー・プリント/ ジグレイ・プリント | 35.56 × 27.94 | |
| サルバドール・ダリ | 幻想の闘牛士 | 1976/86 | ブロンズ | 203.0 × 39.0 × 43.0 | |
| 編：公益財団法人諸橋近代美術館 | 『《幻想の闘牛士》設置過程の様子』 | 2022 | 映像 | 1分19秒 | |
| 出演：アイリーン・ハルスマン | 『フィリップ・ハルスマン・アーカイブ・ メッセージ』 | 2020 | 映像 | 3分4秒 | |
| ニューヨーク・ビデオテープ・ プロダクションズ | 『混沌と創造』 | 1960 | 映像 | 18分21秒 | |
| サイモン・アンド・シュスター出版 | 『ダリの口ひげ』 | 1954/1996 | 書籍 | 24.2 × 14.2 | |
| 監督：ルイス・ブニュエル 脚本：ルイス・ブニュエル、 サルバドール・ダリ | 『アンダルシアの犬』 | 1929 | サイレント映画 | 15分49秒 | ダッサイ・フィル ムズ |
| 編：アンドレ・ブルトン | 『シュルリアリスム革命』12号 | 1929 | 定期刊行物 | 28.7 × 20.3 | 公益財団法人 諸橋近代美術館 |
| 監督：ルイス・ブニュエル 脚本：ルイス・ブニュエル、 サルバドール・ダリ | 『黄金時代』 | 1930 | トーキ映画 | 63分 | ダッサイ・フィル ムズ |

コレクション展

| 作家 | 作品名 | 制作年 | 技法、材質 | サイズ (縦×横×奥行き) ※cm | 所蔵 |
|-------------|-------------------------------------|-----------|----------------------|-----------------------|-------------------|
| サルバドール・ダリ | コニコーン (一角獣) | 1977-1984 | ブロンズ | 186.0 × 168.0 × 114.0 | 公益財団法人 諸橋近代美術館 |
| | 蝶と炎 | 1965 | ブロンズ | 62.0 × 22.0 × 20.0 | |
| | リリスとサモトラケのニケの二重像 | 1966 | ブロンズ | 75.0 × 87.0 × 53.0 | |
| | 時間の気高さ | 1975-1984 | ブロンズ | 154.0 × 93.0 × 70.0 | |
| | 引き出しの予感 | 1973 | ブロンズ | 21.0 × 39.0 × 29.0 | |
| | スプーン付椅子 | 1970 | ブロンズ | 111.0 × 46.0 × 43.0 | |
| | ヴァイオリン | 1966 | ブロンズ | 50.0 × 21.0 × 9.0 | |
| | 宇宙的ヴィーナス | 1977-1984 | ブロンズ | 122.0 × 63.0 × 70.0 | |
| | 時間のプロフィール | 1977-1984 | ブロンズ | 154.0 × 101.0 × 92.0 | |
| | ミシュランの奴隷 | 1966 | ブロンズ | 30.0 × 15.0 × 15.0 | |
| | ペアトリーチェ | 1966 | ブロンズ/菱マンガン鉢 | 39.0 × 26.0 × 21.0 | |
| | ヒステリックにして空気力学的な裸婦 | 1934-1973 | ブロンズ/大理石 | 29.0 × 44.0 × 16.0 | |
| | 鳥人 | 1968 | ブロンズ | 83.0 × 35.0 × 28.0 | |
| | 宇宙象 | 1980 | ブロンズ/樹脂 | 275.0 × 145.0 × 60.0 | |
| | 炎の女 | 1980 | ブロンズ | 176.0 × 47.0 × 72.0 | |
| | 不思議の国のアリス | 1977-1984 | ブロンズ | 215.0 × 119.0 × 60.0 | |
| | バラの頭の女性 | 1981 | ブロンズ/樹脂 | 214.0 × 168.0 × 91.0 | |
| | レダ・アームチェア (BDバルセロナデザインによるリプロダクト) | 2010 | 真鍮鑄物 | 92.0 × 47.0 × 60.0 | |
| | キリンのヴィーナス | 1973-1988 | ブロンズ | 234.0 × 34.0 × 103.0 | |
| | ニュートンに捧ぐ | 1969 | ブロンズ | 132.0 × 70.0 × 44.0 | |
| | 人の形をしたキャビネット | 1982 | ブロンズ | 96.0 × 180.0 × 60.0 | |
| | 天使のヴィジョン | 1977-1984 | ブロンズ | 139.0 × 100.0 × 99.0 | |
| | 腕のないニュートン | 1968 | ブロンズ | 28.0 × 8.5 × 9.0 | |
| | かたつむりと天使 | 1977-1984 | ブロンズ | 147.0 × 185.0 × 105.0 | |
| ナポレオンのデスマスク | 1970 | ブロンズ | 22.0 × 28.0 × 19.0 | | |
| ブラッチェリに捧ぐ | 1982 | ブロンズ | 247.0 × 137.0 × 66.0 | | |
| 聖ゲオルギウスと竜 | 1977-1984 | ブロンズ | 148.0 × 150.0 × 83.0 | | |
| テトゥアンの大会戦 | 1962 | 油彩/カンヴァス | 304.0 × 396.0 | | |

佐藤悠さんで行く 美術館&サウナウェルネスツアー



郡山駅発着のサウナと美術館を楽しむ日帰りツアー

日 時 2025年4月19日(土) 10:20~18:00
 講 師 佐藤 悠 氏 (アーティスト/鑑賞プログラマー)
 定 員 6名
 対 象 高校生以上
 応募方法 株式会社かとりっぶ観光にて募集
 参加費 11,000円 (観覧料、昼食、サウナ利用料込み)
 参加者数 2名

行程

| | |
|-------|--------------------------|
| 10:20 | 郡山駅東口に集合し、車で美術館へ |
| 12:00 | 美術館のアートテラスで昼食(お弁当ご用意) |
| 13:00 | 美術館で「ととのう展」見学・鑑賞ワークショップ |
| 14:20 | 諸橋近代美術館からRoots 猪苗代さんに移動 |
| 14:45 | Roots 猪苗代到着、サウナ体験へ(約90分) |
| 16:45 | Roots 猪苗代を出発し、車で郡山駅へ |
| 18:00 | 郡山駅西口で解散 |

ダリバースデー企画「企画担当学芸員 によるギャラリーツアー」



学芸員による展覧会紹介

日 時 2025年5月11日(日) 10:30~11:00
 講 師 佐藤 芳哉 氏 (当館学芸員)
 定 員 20名程度
 会 場 諸橋近代美術館 展示室内
 対 象 来館者
 参加費 無料 (要観覧券)

ダリバースデー企画モロビの鑑賞対話 「ダリの大絵画鑑賞会」



ダリの大作「テトゥアンの大会戦」の対話型鑑賞会

日 時 2025年5月11日(日) 14:00~14:45
 講 師 佐藤 芳哉 氏 (当館学芸員)
 定 員 20名程度
 会 場 諸橋近代美術館 展示室内テトゥアンルーム
 対 象 来館者
 参加費 無料 (要観覧券)

「ととのう展」& 美術館庭園おしゃべりジオ散歩



アート作品を対話型鑑賞した後、庭園でのジオガイドによる自然鑑賞

日 時 2025年5月25日(日) 10:30~11:00
 講 師 佐藤 芳哉 氏 (当館学芸員)
 友坂 優毅 氏 (磐梯山ジオパーク ジオガイド)
 定 員 20名程度
 会 場 諸橋近代美術館 展示室内及び美術館庭園
 対 象 来館者
 応募方法 Peatix /当日先着順
 参加費 無料 (要観覧券)

**【ZOOM講演会】モロビ大学第14回
「アートとサウナ
—鑑賞に効くサウナ体験—**



日 時 2025年3月22日(土) 10:30～12:00
講 師 加藤 容崇 氏(サウナドクター/日本サウナ学会代表理事)
定 員 80名
会 場 Zoomを使ったオンラインイベント
応募方法 Peatix
参加費 無料
参加者数 20名

**【ZOOM講演会】モロビ大学第15回
「博物館浴® 研究の最前線
—鑑賞体験が健康・ウェルビーイングにもたらす効果—**



日 時 2025年5月18日(日) 10:30～12:00
講 師 緒方 泉 氏(九州産業大学地域共創学部 特任教授)
定 員 80名
会 場 Zoomを使ったオンラインイベント
応募方法 Peatix
参加費 無料
参加者数 80名

**【ZOOM講演会】モロビ大学第16回
「印象派と戸外制作
—ツーリズムと自然の癒し—**



日 時 2025年6月7日(土) 10:30～12:00
講 師 三浦 篤 氏(大原美術館館長/東京大学名誉教授)
定 員 80名
会 場 Zoomを使ったオンラインイベント
応募方法 Peatix
参加費 無料
参加者数 51名

**【ハイブリッド講演会】モロビ大学第17回
「アートで拓く医療と教育の未来
—対話型鑑賞で“ととのう”診療の姿勢—**



所蔵作品を活用しオンラインで対話型鑑賞を実施しました。

日 付 2025年6月22日(日)
時 間 13:00～14:30
(希望者による対話型鑑賞15:00～15:30)
講 師 山中 克郎 氏(福島県立医科大学会津医療センター 特任教授)
森永 康平 氏(ミルキク代表、獨協医科大学非常勤講師)
定 員 オンライン80名 現地20名
会 場 Zoomを使ったオンラインイベント
対 象 どなたでも(医療関係者優先)
応募方法 Peatixおよび当日受付
参加費 無料
参加者数 77名(うちオンライン66名)

**「よりみち展」&
美術館庭園おしゃべりジオ散歩**



展示室でのアート作品対話型鑑賞後の庭園自然のジオガイドツアー

日 時 ①2025年10月12日(日) 13:30～14:30
②2025年10月26日(日) 10:30～11:30
講 師 ①蓮岡 真 氏(磐梯山ジオパーク協議会 事務局)、
佐藤 芳哉 氏(当館学芸員)
②山田 幸一 氏(磐梯山ジオパーク協議会 ジオガイド)
佐藤 芳哉 氏(当館学芸員)
定 員 各回20名程度
会 場 諸橋近代美術館 展示室内及び美術館庭園
対 象 来館者
参加費 無料(要観覧券)
参加者数 各回20名程度

アートあり！絶景あり！秋の裏磐梯と美術館よりみちツアー



アートテラーとに〜さんと、はじまりの美術館、諸橋近代美術館、裏磐梯の自然を「よりみち」しながら巡る、美術館主催の日帰り鑑賞バスツアー。

日 時 2025年11月1日(土) 9:45~18:30
 講 師 とに〜氏(アートテラー)、佐藤芳哉氏(当館学芸員)
 定 員 15名
 応募方法 BANDAI TOURSにて募集
 参加費 8,600円(観覧料、昼食込み)
 参加者数 18名

旅程

| | |
|-------------|---------------------------------------|
| 9:45 | 郡山駅西口団体バス乗り場前集合 |
| 11:00-11:45 | はじまりの美術館 鑑賞(展覧会紹介+自由鑑賞) |
| 12:15 昼食 | Nature Cottage Akabeko 特製ランチ(屋内レストラン) |
| 13:30-15:30 | 諸橋近代美術館 鑑賞(展覧会紹介+自由鑑賞) |
| 15:45-17:00 | 五色沼と裏磐梯風景鑑賞 |
| 18:30 | 郡山駅西口団体バス乗り場解散 |

【ZOOM講演会】モロビ大学第18回「栃木県立美術館のよもやま話」



本展覧会に作品を出品して下さった栃木県立美術館より学芸員の武関 彩瑛氏をお招きし、栃木県立美術館の魅力や、今回ご出品いただいたリチャード・ウィルソンやカミーユ・コローなどの作品について、出品作品を通して広がるよもやま話をご紹介します

日 時 2025年9月23日(祝・火) 10:30~12:00
 講 師 武関 彩瑛氏(栃木県立美術館 学芸員)
 定 員 80名
 会 場 Zoomを使ったオンラインイベント
 応募方法 Peatix
 参加費 無料
 参加者数 26名

【ZOOM講演会】モロビ大学第19回「福島県立美術館のよもやま話」



本展覧会に作品を出品して下さった福島県立美術館より学芸員の濱田 洋亮氏をお招きし、福島県立美術館の魅力や今回ご出品いただいたベン・シャーンやジョルジュ・ルオーなどの作品について、出品作品を通して広がるよもやま話をご紹介します

日 時 2025年9月28日(日) 10:30~12:00
 講 師 濱田 洋亮氏(福島県立美術館 学芸員)
 定 員 80名
 会 場 Zoomを使ったオンラインイベント
 応募方法 Peatix
 参加費 無料
 参加者数 31名

【ZOOM講演会】モロビ大学第20回「郡山市立美術館のよもやま話」



本展覧会に作品を出品して下さった郡山市立美術館より学芸課長の富岡進一氏をお招きし、郡山市立美術館の魅力や、今回ご出品いただいたターナーやコンスタブルの作品について、出品作品を通して広がるよもやま話をご紹介します

日 時 2025年10月19日(日) 10:30~12:00
 講 師 富岡 進一氏(郡山市立美術館 学芸課長)
 定 員 80名
 会 場 Zoomを使ったオンラインイベント
 応募方法 Peatix
 参加費 無料
 参加者数 44名



会津エリアにあるさまざまな美術館、博物館の学芸員をゲストに、その場所にミュージアムがある理由を紐解きながら、福島の魅力をもミュージアムを通して再発見できるトークセッション

日 時 2025年10月25日(土) 13:30~15:30
 講 師 五十嵐 哲矢 氏 (喜多市美術館・館長)
 伊藤 たまき 氏 (やないづ町立斎藤清美術館・学芸員)
 大政 愛 氏 (はじまりの美術館・学芸員)
 塚本 麻衣子 氏 (福島県立博物館・主任学芸員)
 齋藤 まりこ 氏 (諸橋近代美術館・主任学芸員)
 定 員 現地参加/30名 オンライン参加/80名
 会 場 別館アートテラスおよびZoom meeting



所蔵作品を活用しオンラインでの対話型鑑賞を実施しました。

日 時 2025年9月13日(土) 10:30~11:45
 講 師 佐藤芳哉 氏 (当館学芸員)
 定 員 6名
 会 場 Zoomを使ったオンラインイベント
 応募方法 Peatix
 参加費 無料
 参加者数 各回満席



旭川市立大学が実施する研究「地域美術館におけるアートエンゲージメントが来館者のWell-beingに与える影響」の一環として、上記おしゃべりアート鑑賞と並行して通常時の自由鑑賞の調査を実施。来館者に自由鑑賞前後にアンケートへの回答、鑑賞中にウェアラブルデバイスを装着した生理的測定も行った。

※本調査は旭川市立大学研究公正推進委員会の承認(承認番号20250101)を得て実施。

日 時 2025年9月26日(金) 13:30~14:30
 2025年9月27日(土) 15:00~16:00
 2025年9月28日(日) 10:00~11:00
 2025年11月1日(土) 10:00~16:00
 講 師 研究代表者
 奥原 真仁 氏 (旭川市立大学保健福祉学部保健看護学科)
 会 場 展示室内
 対 象 18歳以上の一般来館者
 応募方法 事前申込フォーム及び当日受付
 参加費 無料 (参加者にカフェチケット進呈)
 ※要観覧券 事前申込者のみ観覧料も無料



旭川市立大学が実施する研究「地域美術館におけるアートエンゲージメントが来館者のWell-beingに与える影響」の一環として、当館でのおしゃべりアート鑑賞(対話型鑑賞)を実施。参加者に鑑賞前後にアンケートへの回答、鑑賞中にウェアラブルデバイスを装着した生理的測定も行った。

※本調査は旭川市立大学研究公正推進委員会の承認(承認番号20250101)を得て実施。

講 師 研究代表者
 奥原 真仁 氏 (旭川市立大学保健福祉学部保健看護学科)
 ファシリテーター
 佐藤 芳哉 氏 (当館学芸員)
 定 員 各回6名程度
 会 場 展示室内
 対 象 18歳以上の一般来館者
 応募方法 事前申込フォーム及び当日受付
 参加費 無料 (参加者にカフェチケット進呈)
 ※要観覧券 事前申込者のみ観覧料も無料

日 時
 2025年9月27日(土) 10:00~11:00、11:30~12:30、
 13:30~14:30、15:00~16:00
 2025年10月31日(金) 10:15~11:00、11:15~12:00、
 13:00~13:45、14:00~14:45、
 15:00~15:45
 2025年11月2日(金) 10:00~10:45

Zoomを使ったオンライン鑑賞教室



学校団体を対象に、Zoomを活用したリモートでの鑑賞講座を実施しました。

講師 佐藤芳哉氏（当館学芸員）
会場 Zoomを使ったオンライン授業
応募方法 随時WEBページにて受付
参加費 無料

| 団体名 | 日付 | 団体名 | 日付 |
|-------------------|---------------|-------------------|----------------|
| 早稲田大学文化構想学部 | 2025年1月7日(火) | 早稲田大学文化構想学部 | 2025年6月6日(金) |
| 福島県立須賀川支援学校医大校中学部 | 2025年1月15日(水) | 広島市立中島小学校支援学級 | 2025年10月17日(金) |
| 和洋女子大学家政学部服飾造形学科 | 2025年5月14日(水) | 飯舘村立いいたて希望の里学園中学部 | 2025年11月7日(金) |
| 早稲田大学文化構想学部 | 2025年5月23日(金) | 非公開（小学校支援学級） | 2025年12月19日(金) |
| 大玉村立大玉中学校 | 2025年5月26日(月) | 飯舘村立いいたて希望の里学園中学部 | 2025年12月19日(金) |

イベント等

モロビでサウナフェス



「ととのった状態でアート鑑賞を楽しむ」をコンセプトにした屋外サウナイベント

日付 2025年4月12日(土)、13日(日)

ゲスト 12日 牧田優花氏
(福島美少女図鑑/&sauna東北エリアサポーター)

13日 マグ万平氏 (サウナ大好き芸人/人力舎)

出展者 37トラック、Roots猪苗代LakeArea、有限会社サン工業、ZELKOVA、常磐サウナクラブ、Sauna & Spa Green、箱蒸風呂【ナッツ】、Revitalize SAUNA、TETTIO、サウナ&カプセル キュア国分町、ゆーとびあ仙台南 熱波師：杜のトントウ匠真、ウイスキングマイスター宮ぼん。、Irie Wood NiNE MILE、Sabha sarge

会場 諸橋近代美術館 庭園および別館アートテラス

参加費 2,500円 (観覧料込み)
3,800円 (観覧料、メルキュール裏磐梯リゾート&スパ大浴場利用料込み)

参加者数 128名 (2日間延べ人数)

バレルサウナ体験会



着衣のままでの福島県産檜バレルサウナ体験

日付 2025年4月19日(土)～5月11日(日)までの期間中の土日祝日

時間 9:30～17:00

出展者 ZELKOVA (福島・西郷村)

会場 諸橋近代美術館 庭園

参加費 無料

おきにいりマルシェ



はんどメイドna-turi (ナチュリ) 主催。自分だけのお気に入りを見つけて楽しむミニマルシェを開催。諸橋近代美術館の屋外広場に、ハンドメイド販売やワークショップ、ケータリングカーがやってきました。

日付 2025年6月1日(日)、10月12日(日)

時間 10:00～17:00

主催 山口由理氏 (na-turi)

出店者数 6月1日：22店 10月12日：42店

会場 諸橋近代美術館 庭園

参加費 各ワークショップは有料

令和5年度ばんえつ発見の旅 サポート連携事業イベント



ばんえつ発見の旅サポート連携事業における当館の取り組み「ばんえつ発見の旅サポート連携事業」の一環として、県内外を結ぶ観光ルートの活性化に貢献するため、下記を実施いたしました。

日 時 2025年6月7日(土)、8日(日) 9:00~17:00
 会 場 6月7日 狐の嫁入り屋敷/6月8日 いくとびあ食家
 参加費 無料
 参加者数 6月7日 26名/6月8日 49名
 参加施設 新潟市水族館マリニピア日本海、福島県立博物館、あぶくま洞、いわき市石炭化石館ほるる、コミュニティ福島、はじまりの美術館、天鏡閣、いなわしろのカワセミ水族館、ふくしま海洋科学館、鶴ヶ城、東日本高速道路株式会社

イベント概要

缶バッジワークショップの開催

缶バッジ作成ワークショップを開催し、参加者の方々に楽しんでいただきました。

出張Museum Shop

イベント会場に出張し、各種ひげこや刺繍ソックスなどを販売いたしました。

キッチンカー出店



美術館前に県内の人気キッチンカーをお呼びしました。

日 付 2025年
 ①6月22日(日) ②8月30日(土)、31日(日)
 時 間 10:00~16:00頃
 会 場 諸橋近代美術館 庭園
 参加店舗 ①BLACK BURGER
 ②Irie Wood NINE MILE

「よりみち展」公式マスコット お名前大募集

諸橋近代美術館公式Xで一般の方から「よりみち展」公式マスコットの名前を募集。名前が採用された方に「展覧会マスコットグッズ」をプレゼントするキャンペーンを実施した。

日 付 2025年6月1日(日)~6月29日(日)
 参加者数 50名



「ととのう展」アンケートキャンペーン Instagramに美術館の 思い出を投稿しよう!

館内設置のアンケート用紙、もしくは、QRコードからwebアンケートに回答すると、次回展覧会ペア招待券と展覧会オリジナルバッグが20名様に当たるキャンペーン

日 付 2025年4月12日(土)~6月29日(日)
 参加者数 1,429名



「よりみち展」Instagram #キャン ペーン「#よりみち展によりみち」

「#よりみち展によりみち」をつけて素敵な“よりみち風景”を投稿してくれた方の中から3名に「展覧会マスコットグッズ」をプレゼントするキャンペーン。

日 時 2025年
 7月19日(土)~11月9日(日)

参加方法 ①諸橋近代美術館での“よりみち風景”や、一緒に訪れた美術館周辺の“よりみちスポット”の写真を投稿
 ②ハッシュタグ「#よりみち展によりみち」と思い出を添えてInstagramに投稿
 ③Instagram 諸橋近代美術館公式アカウントをフォロー

キャンペーン商品 素敵な“よりみち風景”を投稿してくださった方の中から、3名様によりみち展オリジナルマスコットボトルをプレゼント



中ノ沢こけしまつり



地元イベント「猪苗代町合併70周年記念 第4回中ノ沢こけしまつり」にブース出展。ミュージアムショップのグッズ販売やひげこけし缶バッジ釣りなどのワークショップも実施。当館のひげこけしを制作いただいている野矢工人のこけし販売の手伝いなども行なった。

日時 2025年9月15日(月) 10:00～15:00
会場 中ノ沢温泉街、中ノ沢第2体育館
参加費 無料

カワセミ水族館主催「金魚マルシェ」



カワセミ水族館(緑の村)駐車場に、約30店舗のお店が集まるマルシェ。金魚すくいや、作って楽しいワークショップ、体を癒せるマッサージに美味しい食べ物などが出展。当館はグッズの販売や作品缶バッジ釣りを実施した。

日時 2025年10月4日(土) 10:00～15:30
会場 カワセミ水族館駐車場

【モロビを忘れないでね】 ハロウィンくじ引き



美術館の長期休館に先立ち、これまでの感謝として開催。
モ賞：【モロビを忘れないでね】カレンダー20名
口賞：パパブブレ×諸橋近代美術館オリジナルキャンディー100名
八賞：コースター 30名
シ賞：シール 30名
ビ賞：マグネット
などの景品を用意しプレゼントした。

日時 2025年10月19日(日) 9:30～15:00
会場 美術館エントランス
参加費 無料
参加者数 450名

北塩原村物産展



北塩原村の提携姉妹都市である東京都杉並区で開催された物産展に同行し、出張ミュージアムショップを実施した。当館オリジナル商品である「ひげべこ」を中心に販売を行い、来館が難しい地域の来場者に向けた商品提供とあわせて、美術館の周知・広報活動を行った。

日時 2025年5月22日(木)、23日(金) 9:30～15:30
2025年9月18日(木)、19日(金) 9:30～15:30
会場 杉並区役所
参加費 無料
参加者数 5月22日、23日 60名
9月18日、19日 17名

北塩原村物産展



北塩原村の提携姉妹都市である東京都杉並区で開催された物産展に同行し、出張ミュージアムショップを実施した。当館オリジナル商品である「ひげべこ」を中心に販売を行い、来館が難しい地域の来場者に向けた商品提供とあわせて、美術館の周知・広報活動を行った。

日時 2025年11月8日(土)、9日(日) 10:00～15:30
会場 桃井原っぱ公園
参加費 無料
参加者数 17名

収集事業

新収蔵図書

| | 購入 | 寄贈 | 計 |
|----|----|----|----|
| 和書 | 11 | 5 | 16 |
| 洋書 | 0 | 0 | 0 |
| 計 | 11 | 5 | 16 |

(展覧会図録・逐次刊行物は含まない)

作品保存・修復事業

作品修復

| | 作者名 | 作品名 | 作業内容 | 委託先 |
|---------------------|-------------------|---------------|---|--------------------------------|
| 額装関係 (マット装・額縁調整) | ピエール＝オーギュスト・ルノワール | パリ郊外、セーヌ河の洗濯船 | 既存額縁改良・部材加工及びアクリル交換 1.既存入れ子表布張替・足材追加 2.泥足加工 裏板：レキサン4t アクリル：TRU-VUE低反射アクリル3t | 株式会社 トップアート 鎌倉 (神奈川県) |
| | パブロ・ピカソ | 戦士 | 既存額縁改良・部材加工及びアクリル交換 1.アクリル押え枠追加 2.内寸調整スペーサー追加 3.泥足加工 裏板：レキサン4t アクリル：TRU-VUE低反射アクリル3t | |
| | マルク・シャガール | テルトル広場 | 既存額縁改良・部材加工及びアクリル交換 1.アクリル押え枠追加 2.泥足加工 裏板：レキサン4t アクリル：TRU-VUE低反射アクリル3t | |
| | モーリス・ユトリロ | モンマルトルのソル通り | 既存額縁改良・部材加工及びアクリル交換 1.アクリル押え枠追加（スペーサー） 2.ボード作品背面アーカイバルボード追加 3.泥足加工 裏板：レキサン4t アクリル：TRU-VUE低反射アクリル3t | |
| | モーリス・ユトリロ | 田舎の旧道 | 既存額縁改良・部材加工及びアクリル交換 1.アクリル押え枠追加（スペーサー） 2.泥足加工 裏板：レキサン4t アクリル：TRU-VUE低反射アクリル3t | |
| | モーリス・ド・ヴラマンク | 曳舟、ルーアンにて | 既存額縁改良・部材加工及びアクリル交換 1.泥足加工 裏板：レキサン4t アクリル：TRU-VUE低反射アクリル3t | |
| | ピエール・ボナール | 水浴する女達のいる森の風景 | 既存額縁改良・部材加工及びアクリル交換 1.アクリル押え枠加工（既存スペーサー加工） 2.泥足加工 裏板：レキサン4t アクリル：TRU-VUE低反射アクリル3t | |

虫菌害環境調査

| 期間 | 内容 | 調査結果 |
|---------------|--|---|
| 2025年7月10日 | ヒラタチャタテムシ発生箇所への薬剤散布処理 | 外部業者による調査の結果、展示室にてヒラタチャタテムシの生息が多く確認され、壁裏の空間にてカビの発生が確認された。対処として、ヒラタチャタテムシの目撃・生息箇所を重点的に殺虫剤散布を実施。薬剤は空間・残留噴霧処理としてペルメトリン水性乳剤を使用した。カビの発生箇所を重点的にエタノール製剤清拭による除菌処理を実施した。 |
| 2025年12月3日～4日 | 展示室の空気環境について、アンモニア、有機酸、アルデヒド、硫化水素の4項目を調査 | いずれの項目も東京文化財研究所の定める基準値よりも下であったが、アンモニアについては基準値に近い数値が検出され、人が多い営業時間中は数値が高くなると予想される。 |
| 2025年12月16日 | 展示室床板裏および壁裏空間の浮遊菌・付着菌調査 | 展示室の床板を一部剥がし、コンクリート面の付着菌調査および壁裏空間の浮遊菌調査、床面の付着菌調査を実施。展示室4の壁裏空間にて、施設環境管理指針の目安数値と比較し多くのカビが検出された。他のエリアは目安数値以下であったが、夏場が増加する可能性があるため、改修工事に向けて全体で対策が必要である。 |

作品貸出事業

| 作者名 | 作品名/資料名 | 種類 | 点数 | 貸出先 | 展覧会 | 貸出期間 |
|------------------------|---|----|----|--|---------------------------------|----------------|
| サルバドール・ダリ | カトリック的で君主的な球体プロテインの時代：毎分20,000-65,000の超高速回転 | 水彩 | 1 | 横須賀美術館 (神奈川県) 広島県立美術館 (広島県) | 生誕120周年 サルバドール・ダリ -天才の秘密- | ～7/1 (前年継続) |
| | ピキニの3つのスフィンクス | 油彩 | 1 | | | |
| | パンとクルミ | 油彩 | 1 | | | |
| | 無題 (風景) | 油彩 | 1 | | | |
| | 蝶と葡萄の風景 | 油彩 | 1 | | | |
| | ダンス：セブン・ライプリー・アーツより | 油彩 | 1 | | | |
| | 聖三位一体と三司教 | 油彩 | 1 | | | |
| | 幻視 | 油彩 | 1 | | | |
| | ジャック・ウォーナー夫人の肖像 | 油彩 | 1 | | | |
| | 庭の少女たち | 油彩 | 1 | | | |
| | リャネの野菜畑 | 油彩 | 1 | | | |
| | キャバレーの情景 | 油彩 | 1 | | | |
| | アン・ウッドワードの肖像 | 油彩 | 1 | | | |
| | 反陽子の聖母被昇天 | 油彩 | 1 | | | |
| | 蝶のいる時の塔 | 油彩 | 1 | | | |
| | 抽出しのある女たち | 紙物 | 1 | | | |
| | ガラスの建築物 | 紙物 | 1 | | | |
| | 日没大気の寓話 | 油彩 | 1 | | | |
| | オリンピアのゼウス像 | 油彩 | 1 | | | |
| | オーダス | 紙物 | 1 | | | |
| | 蝸 | 紙物 | 1 | | | |
| | 炸裂する頭部 | 紙物 | 1 | | | |
| | 画家の母の肖像 | 油彩 | 1 | | | |
| | 裸婦像の背中 | 紙物 | 1 | | | |
| | アナ・マリア・ダリの肖像 | 紙物 | 1 | | | |
| | ガラとロプスターの肖像 | 油彩 | 1 | | | |
| 甘美な死骸 | 紙物 | 1 | | | | |
| 『ダリ展 1936年ジュリアン・レヴィ画廊』 | カタログ | 1 | | | | |
| ジョアン・ミロ | 気晴らしの梯子 | 油彩 | 1 | | | |
| ジョルジョ・デ・キリコ | イタリア広場 | 油彩 | 1 | | | |
| アンドレ・マッソン | ジェネシス I (起源) | 油彩 | 1 | | | |
| ジョアン・ミロ | ふくろうを捕まえる女 | 油彩 | 1 | | | |

| 作者名 | 作品名/資料名 | 種類 | 点数 | 貸出先 | 展覧会 | 貸出期間 |
|---------------------------------|--|------|----|--|--|-----------------|
| マックス・エルンスト | 暗黒の神々 | 油彩 | 1 | 横須賀美術館 (神奈川県) 広島県立美術館 (広島県) | 生誕120周年 サルバドール・ダリ -天才の秘密- | ~7/1 (前年継続) |
| サルバドール・ダリ | ドン・キホーテ | 版画 | 6 | | | |
| | カサノヴァ回想録 | 版画 | 8 | | | |
| | サド侯爵の3つの戯曲 | 版画 | 8 | | | |
| | パンタグリユエルのおかしな夢 | 版画 | 8 | | | |
| | 黄色い恋 | 版画 | 10 | | | |
| | 哲学者の錬金術 | 版画 | 6 | | | |
| | シュルレアリスムの24のテーマ | 版画 | 9 | | | |
| | 象徴的機能をもつ シュルレアリスムのオブジェ | ブロンズ | 1 | | | |
| | 抽出しのあるミロのヴィーナス | ブロンズ | 1 | | | |
| | ジャワのマネキン | ブロンズ | 1 | | | |
| | 陰陽 | ブロンズ | 1 | | | |
| | 雨後の隔世遺伝的遺物 | ブロンズ | 1 | | | |
| | 頭の後ろに手をやった裸婦 | ブロンズ | 1 | | | |
| | 回顧的女性胸像 | ブロンズ | 1 | | | |
| 著: ジュゼップ・ブラ 挿絵: サルバドール・ダリ | 『美術館の作品』 | 書籍 | 1 | | | |
| 瀧口修造/アトリエ社 | 『ダリ』 | 書籍 | 1 | | | |
| サルバドール・ダリ | 『ヴォーグ』1971年12月-1972年 1月、パリ版 | 書籍 | 1 | | | |
| サルバドール・ダリ/ シュルレアリスム出版 | 『ナルシスの変貌』 | 書籍 | 1 | | | |
| サルバドール・ダリ/ シュルレアリスム出版 | 『非合理の征服』 | 書籍 | 1 | | | |
| サルバドール・ダリ/ジャン・ ジャック・プーヴェール出版 | 『ミレー『晩鐘』の悲劇的神話 - 「パラノイア的=批判的」解釈』 | 書籍 | 1 | | | |
| 表紙: マン・レイによるダリの ポートレート | 『タイム』1936年12月14日号 | 書籍 | 1 | | | |
| サルバドール・ダリ | 『バレエ・リュス・ド・モンテカルロ、 1941年-1942年』 | 書籍 | 1 | | | |
| | 『サルバドール・ダリ展 1910-1965』 | 書籍 | 1 | | | |
| サルバドール・ダリ/ ドレゲール・ヴィロ、パリ | 『ガラのレストラン』 | 書籍 | 1 | | | |
| サルバドール・ダリ/ ドレゲール・ヴィロ、パリ | 『ガラのワイン』 | 書籍 | 1 | | | |
| フィリップ・ハルスマン | ダリ・アトミクス | 写真 | 1 | | | |
| | サルバドール・ダリ | 写真 | 1 | | | |
| | 美の模範 | 写真 | 1 | | | |
| | シュルレアリスムとは、私自身だ | 写真 | 1 | | | |
| | サイクロプス | 写真 | 1 | | | |
| | 直立する二人の番兵のように、私の口 ひげは真の私への入り口を守っている | 写真 | 1 | | | |
| | 人目に触れないようにするためだ | 写真 | 1 | | | |
| | なぜなら芸術を愛しているから | 写真 | 1 | | | |
| | 片目の盗賊 | 写真 | 1 | | | |
| | ファンタスティック・ボヤージュ | 写真 | 1 | | | |
| | 最後のポートレート | 写真 | 1 | | | |
| フィンセント・ファン・ゴッホ | 座る農婦 | 油彩 | 1 | ポーラ美術館 (神奈川県) | ゴッホ・インパクト 生成する情熱 | 5/9~ 12/5 |
| 藤田嗣治 | メキシコの家族 | 水彩 | 1 | 東京ステーション ギャラリー (東京都) | 「藤田嗣治 絵画と写真」 | 6/5~ 10/17 |
| サルバドール・ダリ | ガラとロブスターの肖像 | 油彩 | 1 | 大阪中之島美術館 (大阪府) | 「拡大するシュルレアリスム 視覚芸術から広告、ファッ ション、インテリアへ」 | 12/3~ (次年継続) |
| ジョアン・ミロ | 気晴らしの梯子 | 水彩 | 1 | | | |
| サルバドール・ダリ | 象徴的機能をもつ シュルレアリスムのオブジェ | オブジェ | 1 | | | |
| | 回顧的女性胸像 | ブロンズ | 1 | | | |
| | 引き出しのあるミロのヴィーナス | ブロンズ | 1 | | | |
| | スプーン付き椅子 | ブロンズ | 1 | | | |

調査・研究事業

| | | |
|--------|-----------|--|
| 大野 方子 | 展覧会の企画・構成 | 展覧会「生誕120周年 サルバドール・ダリ -天才の秘密- |
| 大野 方子 | 講演 | <ul style="list-style-type: none"> ・展覧会「生誕120周年 サルバドール・ダリ -天才の秘密-」関連事業 講演会「天才サルバドール・ダリの秘密」（横須賀美術館、2025年2月8日(土)、二部開催） ・展覧会「生誕120周年 サルバドール・ダリ -天才の秘密-」開幕記念ギャラリートーク（広島県立美術館、2025年4月15日(火)） |
| 大野 方子 | 執筆 | <ul style="list-style-type: none"> ・「モロビ通信」『広報誌 南東北』（一般財団法人脳神経疾患研究所発行、2025年）6月号「作品たちよ、おつかれさま～長期巡回展の終了、その後…～」 |
| 佐藤 芳哉 | 展覧会の企画・構成 | 展覧会「ととのう展 ～ヘルスケアにつながる美術館～」 |
| 齋藤 まりこ | 展覧会の企画・構成 | 展覧会「よりみち展 ～美術のみかたが広がるよもやま話～」 |
| 齋藤 まりこ | 執筆 | <ul style="list-style-type: none"> ・展覧会「よりみち展 ～美術のみかたが広がるよもやま話～」展覧会ミニガイド ・「モロビ通信」『広報誌 南東北』（一般財団法人脳神経疾患研究所発行、2025年）7月号「作品でよりみち、つながるよりみち」10月号「旅先の情報源は…なんと絵画!？」 |
| 齋藤 まりこ | 講演 | <p>展覧会「よりみち展 ～美術のみかたが広がるよもやま話～」</p> <p>10月25日(土) 「会津のミュージアムよもやま話」（諸橋近代美術館）</p> <p>11月1日(土) 「アートあり! 絶景あり! 秋の裏磐梯と美術館よりみちツアー」アートテラー・とに～さんとの展覧会トーク（諸橋近代美術館）</p> |
| 石澤 夏帆 | 執筆 | <ul style="list-style-type: none"> ・「モロビ通信」『広報誌 南東北』（一般財団法人脳神経疾患研究所発行、2025年）9月号「作品のコンディションにも影響がある? 温度と湿度についての話」 |
| 佐藤 芳哉 | 大学等出講 | <ul style="list-style-type: none"> ・尚絅学院大学 人文社会学群 人文社会学類「博物館論」招聘講師（尚絅学院大学、2025年12月17日） |
| 佐藤 芳哉 | その他 | <ul style="list-style-type: none"> ・アートミーツケア学会2025年度総会 ・大会プレゼンテーション 実践報告「諸橋近代美術館展覧会「ととのう展 ～ヘルスケアにつながる美術館～」の取り組み」（2025年9月21日） |
| 佐藤 芳哉 | 講演 | <ul style="list-style-type: none"> ・モロビでサウナフェストトークイベント対談（対談者：牧田優花 氏（福島美少女図鑑/&sauna東北エリアサポーター））（2025年4月12日） ・モロビでサウナフェストトークイベント対談（対談者：マグ万平 氏（サウナ大好き芸人/人力舎））（2025年4月13日） |
| 佐藤 芳哉 | 執筆 | <ul style="list-style-type: none"> ・「ととのう展 ～ヘルスケアにつながる美術館～」展覧会特別描き下ろしマンガ「美術館でととのう」（著：タナカカツキ 氏）編集 ・「モロビ通信 Vol.25 「ととのう展 ～ヘルスケアにつながる美術館～」より、「ととのう」とは?」『広報誌 南東北』（一般財団法人脳神経疾患研究所発行、2025年） ・「モロビ通信 Vol.26 美術館と医療の意外な関係! 研修医が美術館で研修する!?!」『広報誌 南東北』（一般財団法人脳神経疾患研究所発行、2025年） ・「モロビ通信 Vol.29 美術館では撮影NG!?!」『広報誌 南東北』（一般財団法人脳神経疾患研究所発行、2025年） ・美術による学び研究会メルマガ第574号「「ととのう展 ～ヘルスケアにつながる美術館～」の挑戦」（2025年5月25日配信） ・美術による学び研究会メルマガ第596号「おしゃべりジオ散歩 ～作品と自然の鑑賞会～」（2025年10月26日配信） |

「ととのう展 ～ヘルスケアにつながる美術館～」 展覧会小冊子(オリジナルマンガ)



A5/16ページ/カバーなし
無料配布

【著】 展覧会特別描き下ろしマンガ
タナカカツキ
©Tanaka Katsuki 2025

【編集】 佐藤芳哉 (諸橋近代美術館学芸員)

【デザイン】 デザインオフィス ワイ_アーツ

【発行】
公益財団法人諸橋近代美術館

【発行日】 2025年4月12日

【目次】

| | |
|--------------------------------|------|
| 特別描き下ろしマンガ 美術館でととのう<タナカカツキ> | 3頁目 |
| モロビおすすめ! 福島県 サウナ&ミュージアムMAP | 12頁目 |
| あとがき 企画担当者による #サ展のスヌメ | 14頁目 |
| モロビおすすめ! 福島県 サウナ&ミュージアムMAP | 15頁目 |

「よりみち展 ～美術のみかたが広がるよもやま話～」 展覧会ミニガイド



A5/18ページ/カバーなし
無料配布

【執筆】 齋藤まりこ (諸橋近代美術館)

【デザイン】 デザインオフィス ワイ_アーツ

【発行】
公益財団法人諸橋近代美術館

【発行日】 2025年7月19日

【目次】

| | |
|-------------------------|------|
| ようこそ諸橋近代美術館へ | 3頁目 |
| よりみちコース | |
| “美術史”によりみちコース | 7頁目 |
| “人物”によりみちコース | 9頁目 |
| “題材”によりみちコース | 11頁目 |
| “技法”によりみちコース | 13頁目 |
| ミュージアムショップ&カフェ | 15頁目 |
| あとがき「つながるよりみち、つなげるよりみち」 | 17頁目 |

広告マーケティング

メディア掲載記録

ととのう展 ～ヘルスケアにつながる美術館～

| | 日付 | 掲載メディア | 社名 | 掲載紙名・番組名 |
|----|--------|--------|-----------------|----------------------|
| 1 | 12月19日 | Web | アートアジェンダ | アートアジェンダ |
| 2 | 12月27日 | Web | ふくしまニュースリリース編集 | ふくしまニュースリリース |
| 3 | 1月1日 | PR紙 | 総合南東北病院 | 総合南東北病院 広報誌 |
| 4 | 1月7日 | 新聞 | 福島民報社 | 福島民報 |
| 5 | 1月15日 | Web | 読売新聞社 | 美術展ナビ |
| 6 | 2月1日 | PR紙 | 総合南東北病院 | 総合南東北病院 広報誌 |
| 7 | 2月1日 | PR紙 | 今野印刷株式会社 | 仙台っこ |
| 8 | 2月1日 | PR紙 | 今野印刷株式会社 | 仙台っこ |
| 9 | 2月20日 | Web | JR東日本 | JR大人の休日クラブ |
| 10 | 2月20日 | 書籍 | 学研出版 | 地球の歩き方みちのく |
| 11 | 2月28日 | PR紙 | ボイスエージェンシー | drop |
| 12 | 3月1日 | PR紙 | 総合南東北病院 | 総合南東北病院 広報誌 |
| 13 | 3月1日 | PR紙 | とうほう地域総合研究所 | 福島の進路 |
| 14 | 3月6日 | 書籍 | JTBパブリッシング | 1日5分で名画をめぐる ごほうび美術の旅 |
| 15 | 3月11日 | 雑誌 | リクルート | じゃらん東北ドライブコース |
| 16 | 3月16日 | Web | ストライク&PR合同会社 | よい旅ニュース |
| 17 | 3月19日 | 雑誌 | プレスアート | Kappo |
| 18 | 3月20日 | Web | 公益財団法人福島県文化振興財団 | とうほう・みんなの文化センター |
| 19 | 3月20日 | PR紙 | 日本サウナスパ協会 | 広報誌サウナスパ |
| 20 | 3月20日 | PR紙 | KADOKAWA | ハイウェイウォーカー 東日本 |
| 21 | 3月20日 | PR紙 | 福島民友新聞社 | Me&You |
| 22 | 3月21日 | PR紙 | リビング新聞 | リビング郡山 |
| 23 | 3月21日 | PR紙 | リビング新聞 | リビング福島 |
| 24 | 3月22日 | 新聞 | 福島民友新聞社 | 福島民友新聞 |
| 25 | 3月25日 | Web | 日本経済新聞 | NIKKEI COMPAS |
| 26 | 3月25日 | Web | 株式会社DAEG | フロサウナ |
| 27 | 3月25日 | PR紙 | 公益財団法人福島県文化振興財団 | ふくしま文化情報4月号 |
| 28 | 3月25日 | 雑誌 | エス・シー・シー | CJ Monmo |
| 29 | 3月25日 | Web | 福島民報社 | 福島民報×PRtimes |
| 30 | 3月26日 | Web | 美術手帖 | Web美術手帖 |
| 31 | 3月26日 | 雑誌 | 昭文社 | まっふるドライブ東北 |
| 32 | 3月28日 | 雑誌 | 小学館 | Oggi |
| 33 | 3月29日 | Web | エキサイト株式会社 | exciteニュース |
| 34 | 3月31日 | 雑誌 | JTBパブリッシング | るるぶドライブ |
| 35 | 3月31日 | Web | 株式会社エドムインクリメント | イロハニアート |
| 36 | 4月1日 | Web | DNP | アートのスケープ |
| 37 | 4月1日 | Web | ぐるっと会津 | ぐるっと会津 |
| 38 | 4月1日 | PR紙 | 総合南東北病院 | 総合南東北病院 広報誌 |

| | 日付 | 掲載メディア | 社名 | 掲載紙名・番組名 |
|----|-------|--------|---------------------|--------------------|
| 39 | 4月1日 | Web | 大日本印刷株式会社 | artscape |
| 40 | 4月1日 | PR紙 | 総合南東北病院 | 総合南東北病院 広報誌 |
| 41 | 4月1日 | PR紙 | 福島県 | アートウォーキングガイドブック |
| 42 | 4月1日 | PR紙 | 月刊タウン誌 | 街の灯 こおりやま |
| 43 | 4月3日 | Web | 読売新聞社 | 美術展ナビ |
| 44 | 4月3日 | Web | ライブドア | ライブドアニュース |
| 45 | 4月3日 | Web | 共同通信 | KYODO NEWS SITE |
| 46 | 4月3日 | Web | Yahoo!JAPAN | Yahooニュース |
| 47 | 4月5日 | PR紙 | 一般社団法人福島日仏協会 | 福島日仏協会会報 |
| 48 | 4月6日 | 新聞 | 福島民報社 | 民報観光特集 |
| 49 | 4月7日 | Web | エス・シー・シー | CJモンモweb版 |
| 50 | 4月7日 | Web | 株式会社ラジオ福島 | ニュースアール |
| 51 | 4月7日 | Web | エキサイト株式会社 | Woman excite |
| 52 | 4月7日 | PR紙 | 住友生命 | スミセイDailyニュース |
| 53 | 4月8日 | Web | 丹青社 | インターネットミュージアム |
| 54 | 4月8日 | Web | CINRA | CINRA |
| 55 | 4月9日 | 新聞 | 福島民友新聞社 | 福島民友新聞 |
| 56 | 4月12日 | 新聞 | 福島民報社 | 福島民報 |
| 57 | 4月13日 | Web | 読売新聞社 | 美術展ナビ |
| 58 | 4月14日 | 新聞 | 福島民友新聞社 | 福島民友新聞 |
| 59 | 4月16日 | Web | JTBパブリッシング | るるぶ 福島県の観光スポットおすすめ |
| 60 | 4月17日 | テレビ | テレビユー福島 | ワンステップ 情報コーナー |
| 61 | 4月17日 | Web | テレビユー福島 | テレビユー福島web |
| 62 | 4月17日 | Web | Yahoo!JAPAN | Yahooニュース |
| 63 | 4月18日 | テレビ | テレビユー福島 | ニュース |
| 64 | 4月19日 | 新聞 | 福島民報社 | 福島民報 |
| 65 | 4月19日 | テレビ | 福島テレビ | ビビット |
| 66 | 4月20日 | テレビ | NHK | NHK地方ニュース |
| 67 | 4月20日 | Web | NHK | NHK 福島県のニュースweb |
| 68 | 4月21日 | 新聞 | 読売新聞社 | 読売新聞社福島版 |
| 69 | 4月21日 | Web | 読売新聞社 | 読売新聞オンライン |
| 70 | 4月22日 | Web | 合同会社コンデナスト・ジャパン | VOGUE JAPAN |
| 71 | 4月23日 | Web | NTTドコモ | gooニュース |
| 72 | 4月25日 | PR紙 | 公益財団法人福島県文化振興財団 | ふくしま文化情報5月号 |
| 73 | 4月25日 | PR紙 | ケイシーシー (株) | こおりやま情報 |
| 74 | 4月30日 | テレビ | 福島中央テレビ | ゴジてれChu |
| 75 | 5月1日 | PR紙 | 総合南東北病院 | 総合南東北病院 広報誌 |
| 76 | 5月1日 | テレビ | NCV米沢センター (ケーブルテレビ) | おきらくアート |
| 77 | 5月1日 | PR紙 | 総合南東北病院 | 総合南東北病院 広報誌 |
| 78 | 5月30日 | PR紙 | 阪急交通社 | SMILE通信 |
| 79 | 5月31日 | Web | 世界日報 | 世界日報 |
| 80 | 6月1日 | PR紙 | 総合南東北病院 | 総合南東北病院 広報誌 |
| 81 | 6月15日 | PR紙 | 公益財団法人産業雇用安定センター | 広報誌「かけはし」 |
| 82 | 6月25日 | 新聞 | 福島民友新聞社 | 福島民友新聞 |

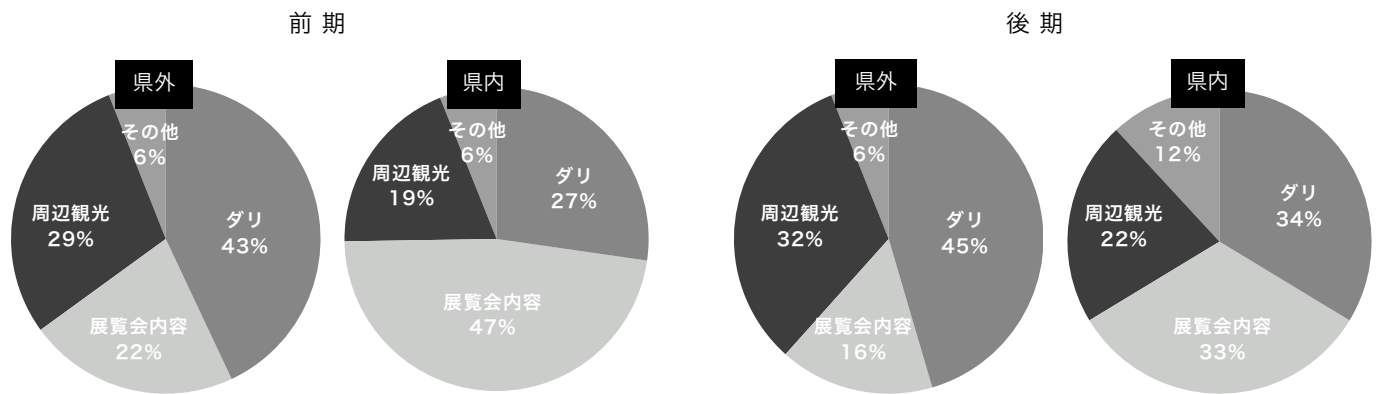
よりみち展 ～美術のみかたが広がるよもやま話～

| | 日付 | 掲載メディア | 社名 | 掲載紙名・番組名 |
|----|-------|--------|-----------------|------------------|
| 1 | 4月20日 | PR紙 | KADOKAWA | ハイウェイウォーカー 東日本 |
| 2 | 6月10日 | Web | アートアジェンダ | アートアジェンダ |
| 3 | 6月13日 | Web | 樂樸科技股份有限公司 | iwafu |
| 4 | 6月20日 | PR紙 | 福島民友新聞社 | Me&You |
| 5 | 6月24日 | 新聞 | 河北新報社 | 河北新報 |
| 6 | 6月25日 | Web | 公益財団法人福島県文化振興財団 | ふくしま文化情報 |
| 7 | 6月25日 | PR紙 | 公益財団法人福島県文化振興財団 | ふくしま文化情報 |
| 8 | 6月25日 | PR紙 | ケイシーシー（株） | こおりやま情報 |
| 9 | 7月1日 | PR紙 | 総合南東北病院 | 総合南東北病院 広報誌 |
| 10 | 7月1日 | 新聞 | 河北新報社 | 河北新報 |
| 11 | 7月8日 | Web | 大日本印刷会社 | Artscape |
| 12 | 7月8日 | Web | Excite | Exciteニュース |
| 13 | 7月8日 | Web | ソーシャルワイヤー株式会社 | NEWSCAST |
| 14 | 7月11日 | 雑誌 | 宝島社 | Sweet8月号 |
| 15 | 7月13日 | Web | 読売新聞社 | 美術展ナビ |
| 16 | 7月16日 | 新聞 | 福島民報社 | 福島民報 |
| 17 | 7月17日 | 新聞 | 福島民友新聞社 | 福島民友新聞 |
| 18 | 7月18日 | Web | 株式会社ラジオ福島 | ニュースR |
| 19 | 7月19日 | Web | ファッションプレス | ファッションプレス |
| 20 | 7月19日 | Web | DNP | アートのスケープ |
| 21 | 7月19日 | 新聞 | 福島民報社 | 福島民報 |
| 22 | 7月19日 | Web | 丹青社 | インターネットミュージアム |
| 23 | 7月19日 | Web | 株式会社アートビート | 東京アートビート |
| 24 | 7月19日 | Web | 国立新美術館 | 国立新美術館 |
| 25 | 7月19日 | Web | ふくしまニュースリリース編集 | ふくしまニュースリリース |
| 26 | 7月19日 | Web | 福島観光情報サイト | ふくしまの旅 |
| 27 | 7月19日 | Web | 美術手帖 | Web美術手帖 |
| 28 | 7月23日 | 新聞 | 福島民友新聞社 | 福島民友新聞 |
| 29 | 7月25日 | PR紙 | アド・ブラン | 月刊タウンマガジンいわき |
| 30 | 7月25日 | Web | エス・シー・シー | CJweb |
| 31 | 7月25日 | 雑誌 | エス・シー・シー | CJmonmo |
| 32 | 7月25日 | PR紙 | ケイシーシー（株） | こおりやま情報 |
| 33 | 7月29日 | Web | 株式会社日本経済新聞社 | NIKKEI compass |
| 34 | 8月1日 | PR紙 | 総合南東北病院 | 総合南東北病院 広報誌 |
| 35 | 8月1日 | PR紙 | 今野印刷株式会社 | 仙台っこ |
| 36 | 8月1日 | 雑誌 | 主婦の友社 | ゆうゆう |
| 37 | 8月1日 | Web | 主婦の友社 | ゆうゆう |
| 38 | 8月8日 | Web | マガジンハウス | POEPYE Web |
| 39 | 8月17日 | テレビ | NHK | NHK福島ニュース |
| 40 | 8月18日 | Web | NHK | NHK NEWS WEB |
| 41 | 8月18日 | Web | 読売新聞社 | 美術展ナビ |
| 42 | 8月19日 | Web | Excite | Woman Exciteニュース |
| 43 | 8月19日 | Web | 株式会社サードインベーション | サードニュース |
| 44 | 8月19日 | Web | 株式会社日本経済新聞社 | NIKKEI compass |
| 45 | 8月20日 | Web | ぐるっと株式会社 | ぐるっと郡山 |

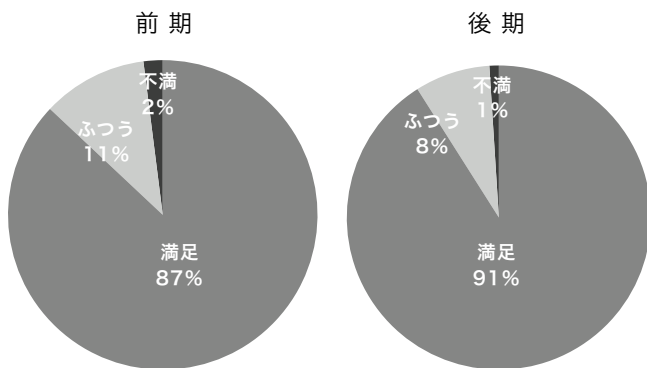
| | 日付 | 掲載メディア | 社名 | 掲載紙名・番組名 |
|----|--------|--------|----------------|------------------------|
| 46 | 8月21日 | 新聞 | 福島民報社 | 福島民報 |
| 47 | 8月22日 | Web | 建設新聞社 | 建設新聞あおしん |
| 48 | 8月25日 | 新聞 | 福島民友新聞社 | 福島民友新聞 |
| 49 | 8月25日 | Web | 福島民友新聞社 | 福島民友新聞web版 |
| 50 | 8月26日 | Web | ふくしまニュースリリース編集 | ふくしまニュースリリース |
| 51 | 8月30日 | PR紙 | ボイスエージェンシー | drop |
| 52 | 9月1日 | PR紙 | 総合南東北病院 | 総合南東北病院 広報誌 |
| 53 | 9月9日 | 新聞 | 福島民友新聞社 | 福島民友新聞 |
| 54 | 9月10日 | 雑誌 | 株式会社ハルメク | ハルメク |
| 55 | 9月14日 | 新聞 | 福島民報社 | 福島民報 |
| 56 | 9月17日 | テレビ | TBC（東日本放送） | パブ：ワンカフェ |
| 57 | 9月25日 | 雑誌 | エス・シー・シー | CJmonmo |
| 58 | 9月25日 | 雑誌 | エス・シー・シー | CJmonmo |
| 59 | 9月28日 | 新聞 | 福島民友新聞社 | 福島民友新聞 |
| 60 | 9月29日 | テレビ | BS日テレ | SOUND TRACK HIGHLIGHTS |
| 61 | 9月30日 | PR紙 | ボイスエージェンシー | drop |
| 62 | 10月1日 | PR紙 | 総合南東北病院 | 総合南東北病院 広報誌 |
| 63 | 10月1日 | PR紙 | 福利厚生倶楽部 | 会報誌F.U.N. |
| 64 | 10月9日 | Web | CORAMA | CORAMA |
| 65 | 10月10日 | PR紙 | リビング新聞 | リビング郡山 |
| 66 | 10月10日 | PR紙 | リビング新聞 | リビング福島 |
| 67 | 10月11日 | Web | CORAMA | CORAMA |
| 68 | 10月15日 | Web | CORAMA | CORAMA |
| 69 | 10月17日 | 新聞 | 河北新報社 | 河北新報 |
| 70 | 10月17日 | Web | 河北新報社 | 河北新報 |
| 71 | 10月17日 | Web | CORAMA | CORAMA |
| 72 | 10月21日 | 新聞 | 福島民友新聞社 | 福島民友新聞 |
| 73 | 10月30日 | Web | 福島民報社 | 福島民報web版 |
| 74 | 10月31日 | Web | Yahoo | Yahooニュース |
| 75 | 10月31日 | 新聞 | 福島民報社 | 福島民報 |
| 76 | 11月1日 | PR紙 | 総合南東北病院 | 総合南東北病院 広報誌 |
| 77 | 11月7日 | 新聞 | 福島民友新聞社 | 福島民友新聞 |
| 78 | 11月7日 | Web | Yahoo | Yahooニュース |
| 79 | 11月7日 | Web | 福島民報社 | 福島民報web版 |
| 80 | 11月7日 | 新聞 | 福島民報社 | 福島民報 |
| 81 | 9月1日 | 書籍 | 株式会社東京美術 | もっと知りたいユトリ口 |
| 82 | 11月20日 | 新聞 | 福島民報社 | 福島民報 |
| 83 | 11月20日 | 新聞 | 福島民友新聞社 | 福島民友新聞 |
| 84 | 11月25日 | 雑誌 | 新潮社 | 芸術新潮 |
| 85 | 12月1日 | PR紙 | 総合南東北病院 | 総合南東北病院 広報誌 |
| 86 | 1月1日 | PR紙 | 総合南東北病院 | 総合南東北病院 広報誌 |
| 87 | 2月1日 | PR紙 | 総合南東北病院 | 総合南東北病院 広報誌 |
| 88 | 3月1日 | PR紙 | 総合南東北病院 | 総合南東北病院 広報誌 |

アンケート iPadアンケート集計結果

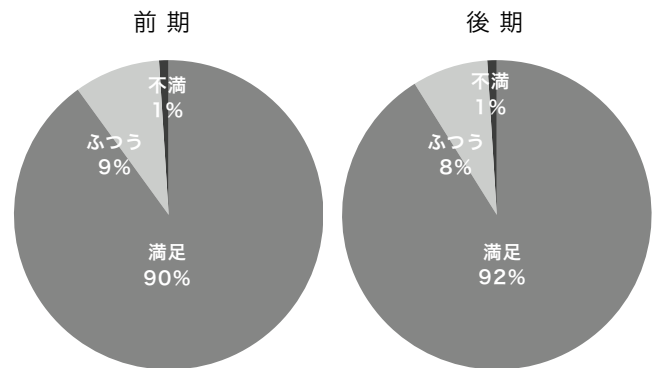
来館目的



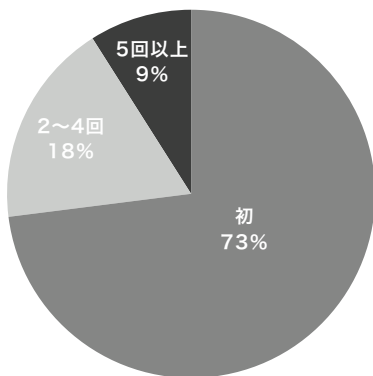
展覧会の満足度



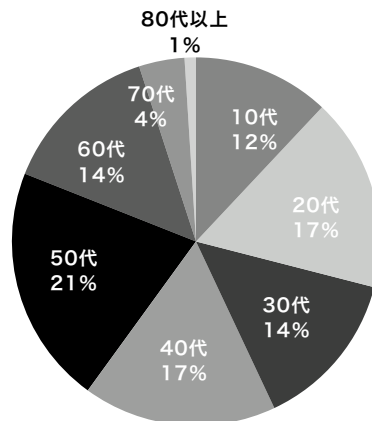
彫刻/コレクション展の満足度



来館回数



アンケート回答年齢



広報印刷物

広報誌 ダリモ No.23

「ととのう展」「よりみち展」展覧会
企画担当学芸員インタビュー

サイズ：B5・全4ページ・カラー
発行部数：2,000部
発行日：2025年4月



広報誌 ダリモ No.24

「よりみち展」における館内外の取り
組み紹介、改修工事前の挨拶

サイズ：B5・全4ページ・カラー
発行部数：3,000部
発行日：2025年9月



美術館カレンダー

モロビを忘れないでねカレンダー：
2026年4月～2027年4月の再開館
時まで毎月当館の作品を紹介

サイズ：B5・全32ページ・カラー
発行部数：350部



ショップ&カフェ事業



ショップ

年間売上30,800千円の計画に対して、売上28,000千円(計画比-2,800千円)の実績となった。本年ミュージアムショップでは、展覧会内容と連動したオリジナル商品の企画を強化した。前期展覧会「ととのう展」では、イラストレーター・タナカカツキ氏による書き下ろしデザインのオリジナルTシャツを制作し、後期展覧会「よりみち展」では、当館収蔵作品をモチーフとした近代作家Tシャツを展開するなど、鑑賞体験の広がりを提案した。また、オリジナルパーカーなどアパレル商品のラインアップを拡充し、展覧会との連動性に加え、季節性を取り入れた商品展開を実施した。その他、サルバドール・ダリや当館創立者の名言をプリントした「名言えんぴつ」は追加制作を行うほどの反響を呼び、展覧会連動デザインのオリジナルトイカプセルとともに、関連グッズ分野の販売を牽引した。これらの展覧会連動商品は本年度の売上上位を占め、ミュージアムショップにおける新たな商品価値の創出と来館者満足度の向上に寄与した。

利用者/17,034名 来館者利用率/ 31.2% 年間収入額/28,000千円

-
 売り上げ 1位 展覧会オリジナルガチャ

 2位 諸橋近代美術館オリジナル ガイドブック

 3位 オリジナル名言鉛筆



カフェ

年間売上10,300千円の計画に対して、売上11,530千円(計画比+1,230千円)と計画を上回った。今年度は、地域性と当館の作品世界を生かしたオリジナルメニューの開発に注力した。会津地方で70年以上の歴史を持つ乳業メーカーの新鮮な牛乳を使用したオリジナルソフトクリームを新メニューとして導入し、磐梯町特産のハチミツや食用に加工された蟻のトッピングを展開した。地域資源とユニークな要素を組み合わせることで、話題性と満足度の向上に寄与した。また、スペインの菓子メーカー「パパブレ」とコラボし、当館オリジナルキャンディを制作した。絵柄はサルバドール・ダリの似顔絵、ヒゲ、アリの3種とし、当館のイメージとダリ作品のモチーフを反映させたデザインとした。店頭販売に加え、イベントやマルシェでも販売を行い、いずれも好評を博し完売となった。さらに、オリジナルアイスコーヒーの開発にも取り組み、素材と抽出にこだわったコーヒーの提供を実現した。これらの取り組みを通じて、ミュージアムカフェとしての独自性を高め、来館体験の充実に貢献した。

利用者/8,936名 来館者利用率/ 16.4% 年間収入額/11,513千円

-
 売り上げ 1位 ダリのシュールなソフトクリーム

 2位 ハムチーズバゲットサンド

 3位 オリジナルコーヒー・MOROBI



寄付事業

クラウドファンディング

「サルバドール・ダリ、西洋近代の作品の修復にご支援を」報告

2023年に実施いたしました「サルバドール・ダリ、西洋近代の作品の修復にご支援を」クラウドファンディングは、皆さまのご厚情により、目標金額を達成することができました。心より感謝申し上げます。



作品保全への取り組み

本クラウドファンディングでお寄せいただいたご支援を活用し、ネクストゴールとして掲げていました展示室の紫外線カットフィルム張替え工事を実施しました。これにより展示環境がさらに改善され、紫外線の影響を抑えながら、作品をより良い状態で長く公開できる環境を整えることができました。また、鑑賞環境の向上と作品保護を目的として、低反射アクリルの導入を行いました。低反射アクリルを安全に設置するため、額装の構造を一部調整する必要があり、専門の職人に依頼して改良を行いました。作品を守りながら、より見やすい展示環境を整えることができました。



今後の活動について

当館では今後も、作品を良好な状態で後世に伝えていくための環境整備に取り組んでいきます。2026年には展示室の空調設備入れ替え工事を予定しており、温湿度管理のさらなる充実を図っていく予定です。工事後の再オープンは、2027年春を予定しています。

本事業を通じていただいたご支援は、当館の作品保全活動を支える大きな力となりました。改めて、クラウドファンディングにご支援・ご協力いただいた皆様に、心より感謝申し上げます。

施設設備の修理・改修

計画作業

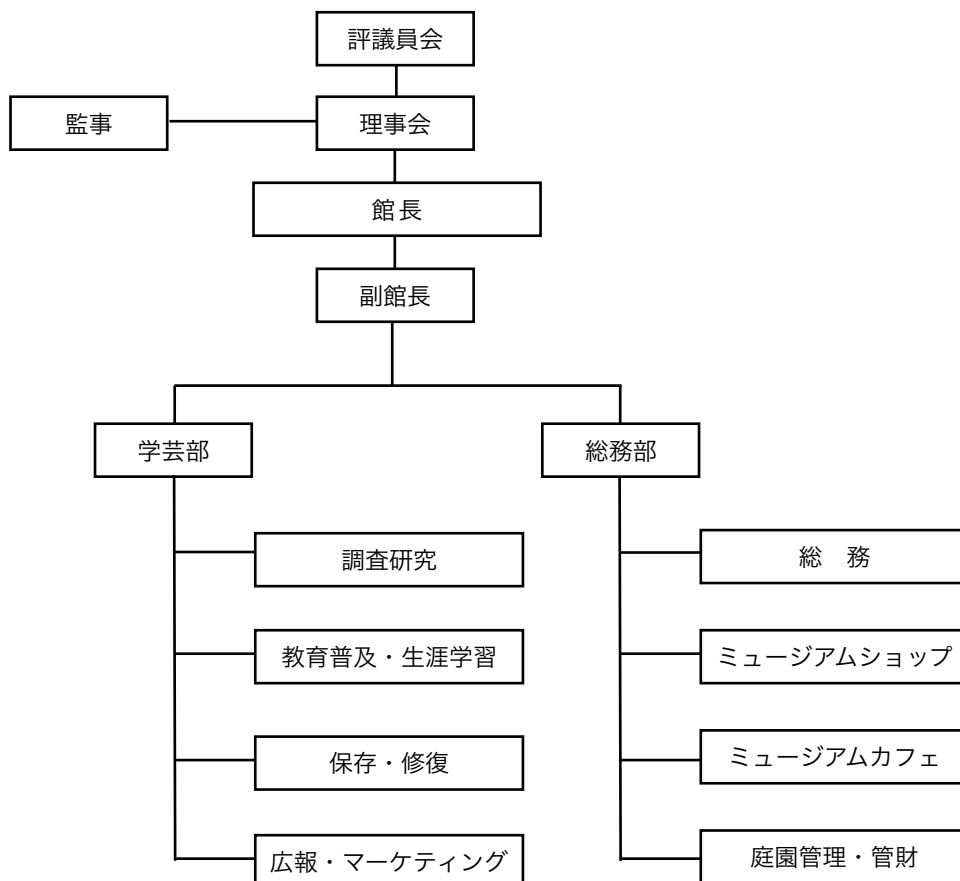
| 実施年月 | 件名 | 実施内容 |
|----------------------|------------------------|--------------------------------------|
| 2025年2月25日～ 3月14日 | 彫刻ホール窓の UVカットフィルム張替 | 彫刻ホール窓のUVカットフィルムの耐用年数超過のため、張替作業を実施 |
| 2025年4月 | ソフトクリームマシン導入 | カフェでソフトクリーム販売を実施するためソフトクリームマシンを導入 |
| 2025年4月 | キーボックス更新 | 鍵管理のセキュリティ向上と利便性の向上でICカード式のキーボックスへ更新 |
| 2025年4月 | 第2駐車場ライン更新工事 | 第2駐車場の駐車スペースが狭く、行き違いができないため駐車場ラインの更新 |
| 2025年5月 | 外構グレーチング設置 | 川沿いの一部側溝に蓋がされていないため、グレーチングを設置 |
| 2025年6月 | 芝生穴埋め | 庭園の一部に陥没が見られるため、修繕実施 |

計画外作業

| 実施年月 | 件名 | 実施内容 |
|----------|---------------|-----------------------------|
| 2025年4月 | 消火器、照明器具更新 | 消火器使用期限超過により交換及び2階学芸室照明1台更新 |
| 2025年4月 | カフェ蛇口改修作業 | カフェのソフトクリーム導入に伴い、清掃用に蛇口を増設 |
| 2025年5月 | 石垣崩れ修繕工事 | 河川沿いの石垣が崩れたため修繕実施 |
| 2025年5月 | ルーターHUB交換作業 | インターネットルーター不具合による交換作業 |
| 2025年6月 | 倉庫ガラス修繕作業（雪害） | 雪害による倉庫ガラス破損による修繕作業 |
| 2025年6月 | 電気配管修繕作業（雪害） | 雪害による電気配管破損による修繕作業 |
| 2025年9月 | 橋脇ダクト修繕作業（雪害） | 雪害による橋脇のダクト破損による修繕作業 |
| 2025年11月 | 屋根修繕作業（雪害） | 雪害による屋根損傷部分の修繕作業 |

施設・運営概要

公益財団法人諸橋近代美術館組織図 (2023年12月31日現在)



建物・建築概要

所在地 : 福島県耶麻郡北塩原村大字檜原字剣ヶ峯1093番地23

設置者 : 公益財団法人諸橋近代美術館

設計者 : 株式会社清水公夫研究所

構造 : 鉄筋コンクリート造亜鉛メッキ鋼板葺平家建

外壁 : 石張り

敷地面積 : 45,818.00㎡

建築面積 : 1,852.08㎡

館内施設 : 企画展示室、常設展示室、彫刻ホール、収蔵庫、エントランスホール

美術館案内

所在地：福島県耶麻郡北塩原村大字桧原字剣ヶ峯1093-23

開館期間：2025年4月12日(土)～11月9日(日)

※2025年4月11日(金)まで冬期休館

※2025年6月30日(水)～7月18日(金)、9月17日(水)は展示替えのため休館

※2025年9月9日(火)、10月20日(月)は臨時休館

※2025年11月10日(月)～2027年4月頃まで大規模改修工事のため休館

開館時間：9:30～17:00(最終入館は閉館の30分前まで)

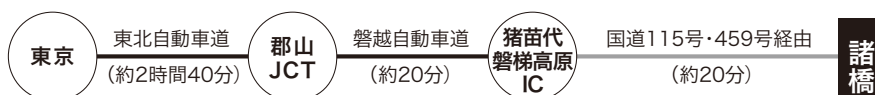
休館日：定休日なし ※展示替え休館、冬期休館あり

TEL：0241-37-1088

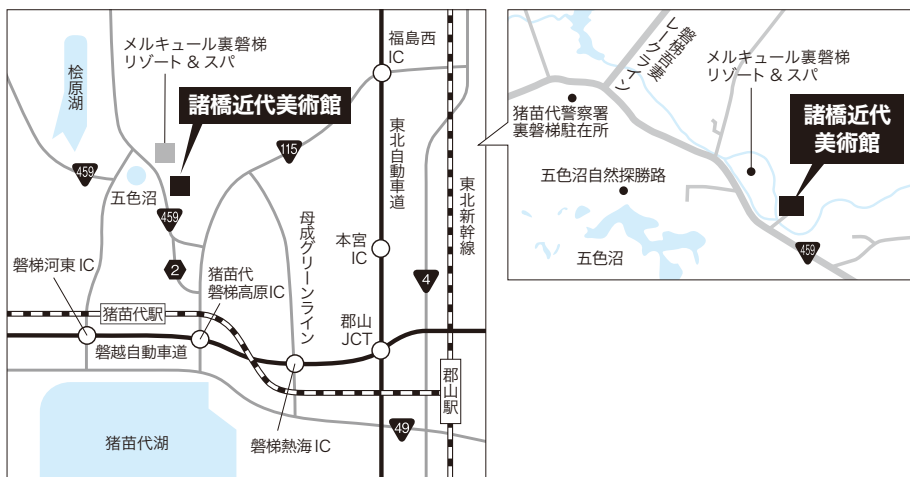
FAX：0241-32-3332

ホームページ：<https://dali.jp>

■ お車ご利用の場合(無料駐車場200台完備)



■ 電車・バスご利用の場合





morohashi museum of modern art

令和7年 諸橋近代美術館 年報

発行年度：2026年2月(非売品)

編集・発行：公益財団法人

諸橋近代美術館
