



—サルバドール・ダリ

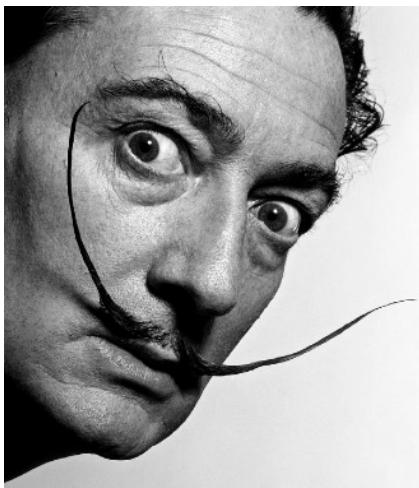
天才になるには
天才のふりをすればいい

サルバドール・ダリ 《ビキニの3つのスフィンクス》1947 諸橋近代美術館蔵
© Salvador Dalí, Fundació Gala-Salvador Dalí, JASPAR Tokyo, 2023 B0694

生誕120周年

サルバドール・ダリ — 天才の秘密 —

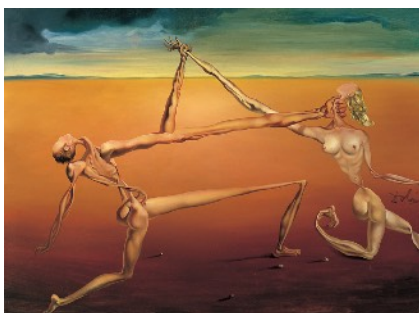
2024年4月20日（土）→ 9月1日（日）



フィリップ・ハルスマン
《サルバドール・ダリ》1954 諸橋近代美術館蔵
Photo by Philippe Halsman © The Philippe Halsman Archive

ダリとはいかなる芸術家であったのか。
「シュルレアリスト・ダリ」とその背景にある
「人間・ダリ」の複雑で繊細な内面から
天才の秘密を探ります。

サルバドール・ダリ（1904-1989）生誕120周年、シュルレアリスム宣言100年の記念すべき節目に開催する本展は、世界屈指のダリ・コレクションを形成する当館の所蔵品を中心にダリの生涯を概観し、ダリの渡米以降の活動に注目します。ダリが私たち観衆に魅せた「シュルレアリスト・ダリ」とその背景にある「人間・ダリ」の複雑で繊細な内面を探り、世界中で愛されているダリがいかなる芸術家であったのか、ダリの油彩、素描、版画、彫刻のほか、ミロやマグリットなどシュルレアリスムの作家の作品などから、ダリの多様な側面を明らかにいたします。



サルバドール・ダリ
《ダンス(ロックンロール)：セブン・ライブリー・アーツより》1957年頃
諸橋近代美術館蔵
© Salvador Dalí, Fundació Gala-Salvador Dalí, JASPAR Tokyo, 2023 B0694

展覧会構成と見どころ

| 第1章 若き天才のペルソナ

見どころ

エキセントリックなイメージとは裏腹に実は繊細で内向的！？
知られざるダリの人間性を探る。

スペイン・カタルーニャ州の小村フィゲラスに誕生したサルバドール・ダリは、公証人の子息として裕福な家庭に育ちます。出生前に早逝した兄と同じ「サルバドール」の名をつけられたことで、幼少期から死の概念に囚われ続け、加えて家庭の内外で威厳を振るう父への愛憎やダリ自身の性的なコンプレックスなど、彼の生い立ちは、蟻や奇妙な軟体などに転換され作中に度々登場することになります。本章では初期の作風や作中に現れるモチーフの文脈に言及し、ダリの外と内のペルソナについて紹介します。



サルバドール・ダリ
《画家の母の肖像》1920
諸橋近代美術館蔵
© Salvador Dalí, Fundació Gala-Salvador Dalí, JASPAR Tokyo, 2023 B0694

| 第2章 シュルレアリスムの新星

見どころ

シュルレアリスムグループに新しい視覚表現をもたらしたダリに注目！

シュルレアリスムの代表的な芸術家として知られるダリですが、ダリがシュルレアリストのグループに加入したのは、詩人アンドレ・ブルトン（1896-1966）が1924年に『シュルレアリスム宣言・溶ける魚』を発表した5年後でした。最終的にはグループの政治的思想から逸脱し、拝金主義的な言動が過激さを増していき、ブルトンの逆鱗に触れたことでダリはグループと決別することになります。ミロやマグリットなどシュルレアリストたちの表現とダリがグループにもたらした新しいシュルレアリスムの視覚表現を紹介します。



マン・レイ
《シュルレアリストのグループ
ツァラのアトリエの前で》
1930 岡崎市美術館蔵（期間限定展示）

| 第3章 進化と拡張の芸術家、ダリ

見どころ

生誕120周年でダリ再確認！
芸術の境界線を超越し続けた表現とは。

ダリの芸術表現は絵画、オブジェ、文筆、映像、写真、舞台空間演出、服飾、イラストレーションと表現媒体の境界線を超越し、領域を拡大し続けました。さらにダリが自身の芸術家としてのアイコン的な像を演出し、数多のメディアに露出したことも相まって、20世紀において大衆に最も受け入れられた芸術家の一人になりました。この章ではダリが特定のスタイルや表現媒体に限定されず、常に成長し進化する芸術家であったことを紹介します。



フィリップ・ハルスマン
《美の模範》1954
諸橋近代美術館蔵
Photo by Philippe Halsman
© The Philippe Halsman Archive

- 諸橋近代美術館ではクラウドファンディング（2023年9月1日～10月30日実施）にてダリ初期作品の修復におけるご支援を募ったところ、皆様のお力で目標を達成し、ご支援によって修復されたダリ作品を本展にて公開予定です。
- 2024年は当館開館25周年のアニバーサリーイヤーです。本展は記念展でもあり、諸橋近代美術館初となる大規模な巡回展です。当館での開催後に秋田、大分、神奈川、広島的美術館を巡回予定です。



諸橋近代美術館 外観

展覧会概要

展覧会名：生誕120周年 サルバドール・ダリ 一天才の秘密ー

会 期：2024年4月20日（土）～9月1日（日）

休 館 日：5月15日（第3水曜日）、7月10日（第2水曜日）は展示替えのため休館

会 場：諸橋近代美術館／福島県耶麻郡北塩原村大字松原字剣ヶ峯1093番23

時 間：9時30分～17時（最終入館16時30分）

会 場：諸橋近代美術館／福島県耶麻郡北塩原村大字松原字剣ヶ峯1093番23

観 覧 料：一般1,500円（1,200円） 大学・高校・専門学校生600円（400円）
中学生以下 無料

※（ ）は20名以上の団体料金 ※学校等対象の割引制度有

※身体障がい者手帳、療育手帳、精神障がい者保健福祉手帳所有者と付添者1名無料

主 催：公益財団法人諸橋近代美術館、NHK福島放送局、NHKエンタープライズ東北

制作協力：NHKプロモーション

内容が変更になる場合があります。その際は当館HPにてお知らせいたします。

広報詳細

広報用画像のご提供

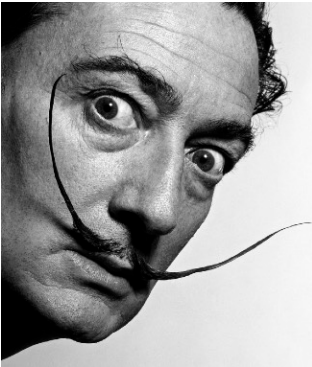
画像はデータにて無料でご提供いたします。ご希望の際は下記の事項をご記入の上、メールにて当館までご連絡下さい。折り返しご連絡致します。お手数おかけしますが、どうぞよろしくお願いいたします。

※サルバドール・ダリ作品の掲載に関しましては用途によって著作権料が発生する可能性があります。ご相談ください。

- (1) 使用希望作品番号 (2) 会社名 (3) 担当者名 (4) 連絡先電話番号 (5) 掲載媒体名・番組名
(6) 発行日・放送日 (7) 発行部数

担当 / 公益財団法人諸橋近代美術館 広報まで [webからの問合せ](#)

No.1



フィリップ・ハルスマン
《サルバドール・ダリ》1954
諸橋近代美術館蔵
Photo by Philippe Halsman
© The Philippe Halsman Archive

No.2



サルバドール・ダリ
《ダンス(ロックンロール) : セブン・ライブリー・アーツより》
1957年頃 諸橋近代美術館蔵
© Salvador Dalí, Fundació Gala-Salvador Dalí, JASPAR Tokyo, 2023 B0694

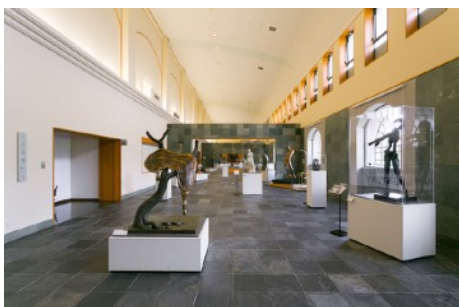
No.3



メディア掲載における読者・視聴者プレゼント用招待券のご提供

情報をご掲載いただき来ました媒体各社様へ招待券（5組10名様）をご提供します。

ご希望のご担当者様はメールにて当館まで



取材や記事掲載にご協力賜りますよう、よろしくお願い申し上げます。

お問い合わせ：公益財団法人諸橋近代美術館 広報担当まで
[webからの問合せ](#) tel:0241-37-1088 fax:0241-32-3332

〒969-2701 福島県北塩原村大字桧原字剣ヶ峯1093番23

公式ホームページ <https://dali.jp>



諸橋近代美術館